



Made for Me[™]

EN manual breast pump

ES bomba de extracción
de leche manual

EN Contents

Getting started	1
Remember	2
How to clean	2
Putting your pump together	3
Using your breast pump	4
Using your pump on the go	5
Dos and don'ts	5
Storing breast milk	6
Health and Safety	6
Advice and FAQs	7
Warnings	8

Mom, you're one
of a kind.

Treat yourself like the true wonder you are and let us support you through your unique breastfeeding experience with the Made for Me™ range from Tommee Tippee.

Your Made for Me™ manual breast pump is the simple, comfortable and discreet way to express your breast milk. Its ergonomic design is specially shaped to fit women's hands. Together with the narrow neck and curved handle this helps to maximize the power of your pumping action while reducing the strain on your hand as you express your breast milk.

Made especially for you because you're a one off..

Check out the rest of our Made for Me™ range, designed to help you on your breastfeeding journey.
www.tommeetippee.com.

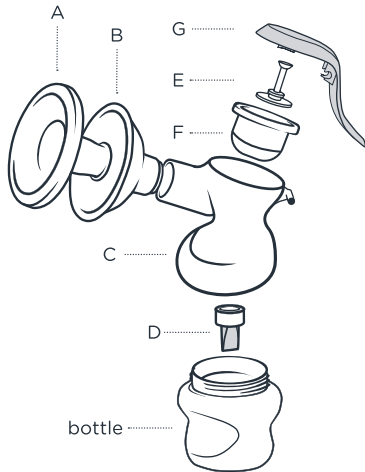
IMPORTANT SAFEGUARDS

Please keep this instruction guide for future reference as it includes important information.

Mom, we know you have a lot to think about, but can we suggest that you get to know your breast pump before you need to start using it? It should make for a more relaxed experience, and you'll soon be an expert at this (as well as many other new things).

Get to know your breast pump

- A. Cup** - rounded, soft silicone part that fits into the horn to sit comfortably against your breast.
- B. Horn** - trumpet shaped part that supports the cup while you use the pump.
- C. Body** - duck-shaped part that connects the horn and cup to your bottle and attaches to the handle.
- D. Duck-bill valve (purple)** - small one-way valve that lets breast milk into your bottle, but doesn't let it back through.
- E. Connector** - rod shaped piece that connects the handle to the diaphragm.
- F. Diaphragm** - small, transparent cup-shaped part that creates the pump pressure.
- G. Handle and cap (purple)** - The curved handle that you use to pump. This snaps onto to the body and diaphragm via the connector.



Remember

DO wash your hands with soap and water and dry thoroughly before handling your breast pump.

DO thoroughly clean and sterilize all the parts of your breast pump following the instructions below.

DO this before you use it for the first time and after every use.

How to clean

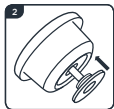
1. Unscrew the bottle from the pump body.
2. Pull the horn away from the pump body and remove the duck-billed valve.
3. Disconnect the handle from the body by pulling away from the body horizontally.
4. Lift out the diaphragm from the body.
5. Pull out the connector rod from the diaphragm.
6. Wash all parts in clean soapy water. Don't use water that you've used for cleaning other products.
7. Rinse thoroughly with clean water.
8. You can also wash the pump components in the top rack of a dishwasher. Place the purple duck-bill valve in the cutlery rack or dishwasher basket to help keep it safe.
9. Sterilize all parts of the pump using either cold water sterilization, microwave sterilization, boiling water, or electric steam sterilization.
10. For best results use Tommee Tippee electric or microwave sterilizers.

Putting your pump together

Each time you use your breast pump, check all parts of the pump for any damage.

Wash your hands with soap and water and dry thoroughly before handling your breast pump.

1. Make sure that all parts of the pump have been washed and sterilized.



2. Push the connector rod through the bottom of the diaphragm.



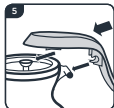
3. With two hands gently squeeze the bottom of the diaphragm over the ring in the base of the connector rod. The rod should be securely held by the diaphragm.



4. Place the diaphragm in the top of the pump body and push the diaphragm edge down around the whole circumference of the pump body to make a good seal.



5. Pick up the pump body and, from the side, slide the handle onto the body, so that the clips on the top slide onto the top of the connecting rod, and the two clips at the side snap onto the back of the pump body.



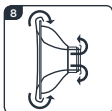
6. The handle should now freely move up and down and you should see the diaphragm lift up when you press the handle down.



Once fitted, you don't have to take the silicone cup out of the horn unless milk or dirt becomes trapped inside. Then you can ease the edges of the cup from the horn and gently pull them apart for cleaning.



7. Push the soft, silicone cup into the widest part of the horn and smooth its lip evenly over the edge. Work your way all around the rim to make sure the cup fits smoothly, evenly and securely. The two dimples in the cup should be clear to allow air into the horn.



8. Now smooth the lip of the silicone cup around the narrow end of the horn in the same way.



9. Push the horn with cup attached onto the body until it's fully engaged and secure. **Turn your pump upside down.**



10. Insert the duck-bill valve. Gently squeeze the sides of the valve to make sure it opens.



11. Screw in a Tommee Tippee Closer to Nature or Advanced Anti-Colic bottle. This breast pump is designed to fit all Tommee Tippee Closer to Nature and Advanced Anti-Colic bottles and Express & Go / Pump & Go milk pouches with adaptor rings (excludes glass bottles).

12. Place the assembled pump on a flat surface.

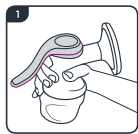
Using your breast pump

Okay mom. You've cleaned and assembled your breast pump. You're prepped and ready to go... Let's do this.

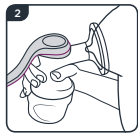
The best time to use your breast pump is after the first feed of the day (unless your breastfeeding advisor has told you something different).

Make sure hands are washed and dried before touching your breast pump or body, and breast pump parts are washed and sterilized.

Get yourself in a comfortable position, sitting, standing or half-lying. The important thing is to keep the pump handset vertical while you hold it against your breast. You'll also need a flat surface nearby to put the pump and bottle on when you're done.



1. Hold the pump handset around the narrow neck of the body. Hold it in whichever hand feels most comfortable. As you use it, you may find it's more comfortable to cup your hand around the bottle.



2. Place the soft silicone cup attached to the horn over your breast so that it creates a seal all the way around with your nipple at the center of the hole. You don't need to cover the whole of your areola or breast with the horn, so don't force it. It should sit comfortably. If it doesn't feel right, relax and reposition.

3. Gently squeeze the handle and you'll feel the suction.
4. Release the handle and allow it to return to its resting position. Releasing the handle opens the valve so your milk can flow into the bottle.
5. Try to imitate the rhythm of your baby as they suck. You don't have to squeeze hard - just as much as is comfortable for you.
6. When you first start expressing milk, use the pump for 3-5 minutes on each breast. Over time you will be able to build up to 10-15 minutes on each breast.
7. You can help stimulate your milk flow by gently stroking and massaging your breast.
8. The amount of milk you express and the time it takes will vary. Don't worry, this is normal.
9. If air is getting in around the silicone cup, your pump may not suck milk effectively. Adjust your position and replace the cup on your breast so that it feels comfortable and the pump is expressing milk.

When you want to stop expressing

- When your milk is no longer freely flowing, stop pumping.
- You can store your breast milk in the bottle, by adding a clean sterilized lid or nipple and hood (see page 6 for storage advice). Or use it to feed it to your baby.
- When you've finished using the pump, disassemble all the parts and clean it. You do not need to sterilize it until you're ready to use it again.

If using this breast pump is more painful than when you breast feed, stop using it immediately.

The soft silicone cup should feel comfortable against your breast. If it doesn't, you may need a different size. Contact us at www.tommeetippee.com for help.

When pumping your nipple should sit comfortably in the center of the silicone cup and will be extended down the tube by gentle

suction. The pump creates a seal around your areola and nipple. You do not need to cover the whole of your areola or breast with the horn. Do not force your breast or nipple into the horn.

Don't tilt the bottle while expressing. Keep it upright to keep your milk flowing into the bottle.

You don't need strong suction to express milk from just behind your nipple.

Using your pump on the go

Your Tommee Tippee Made for Me™ manual breast pump is designed to give you the freedom to express breast milk at home, at work or anywhere that's comfortable for you.

Important things to remember:

- To keep your breast pump sterile on the go, carry it in a Tommee Tippee Travel and Microwave Sterilizer bag.
- Always store your breast pump handset in a cool, dry place away from heat and moisture and out of direct sunlight.

Dos and don'ts

DO

- ✓ Do always wash your hands and any surfaces that your breast pump will come into contact with.
- ✓ Do follow the cleaning, sterilizing and set up instructions in this guide. Do this before you use it for the first time and after every use.
- ✓ Do keep the pump away from direct sunlight.

DON'T

- ✗ Don't clean with solvents or harsh chemicals.
- ✗ Don't use while driving or operating machinery.
- ✗ Don't use whilst bathing or showering.
- ✗ Don't use whilst sleeping.
- ✗ Don't use in temperatures below 50F.
- ✗ Don't share your breast pump with other moms.

Storing breast milk

Method of storing milk	Use within	REMEMBER
Room temperature <77F	6 hours	<ul style="list-style-type: none">• Never defrost or heat breast milk in a microwave• Never refreeze breast milk• Once defrosted, the breast milk should be kept in the fridge and used within 12 hours• Do not boil breast milk• Throw away any leftover breast milk after feed
Refrigerated at 40-50F	3 days	
Refrigerated at 32-39F	6 days	
Refrigerated before freezing	24 hours	
Once frozen	6 months	
Defrosted before feeding	12 hours	

- When you want to freeze breast milk, allow space at the top of your bottle for it to expand. It's easiest to freeze breast milk in individual feed quantities of 2-4oz / 60-125ml.
- Your breast milk may separate out into layers when you store it. Give it a shake to remix it thoroughly before feeding your baby.
- Thaw frozen breast milk in the fridge or by standing your bottle in lukewarm water until it has reached body temperature. Or use a Tommee Tippee bottle warmer.
- If you want to take expressed milk out and about with you, make sure it stays cold or frozen until you need to feed your baby.

Health and Safety

- Keep your breast pump and anything else you use around breastfeeding clean. Wash all the washable parts of your pump and sterilize them before using.
- Keep this breast pump away from children who may choke on small parts.

Get comfortable with your breast pump

- Unless you've been told otherwise, the best time to try your breast pump for the first time is after your baby's first feed of the day.
- Make sure you're in a comfortable position and try to relax.
- You're not trying to suck milk out. It comes from just behind your nipple.
- Using your breast pump shouldn't hurt. Check your breasts. If you have any red or hot areas, stop using the breast pump and get in touch with your breastfeeding advisor as soon as possible.
- Every Mom is different. You may only produce a little milk, or flow freely. You may produce more milk at different times of the day (morning or evening) or different volumes from one breast to another.
- Don't continue using the pump once your milk has stopped coming. Give your breasts a break.
- The Made for Me™ range includes nipple cream to help keep your nipples supple.

FAQs

Help – there's no or very little suction. What can I do?

It's most likely that there's some air getting in somewhere, which means the pump won't work properly.

- Make sure that the soft silicone cup is securely attached to the horn at the top and bottom and forms a comfortable seal around your breast. Adjust your position if you need to.
- Check that the diaphragm cup is sitting on the top of the pump body. Make sure it's been pushed down all the way around the top of the circumference to make a good seal.
- Check that the connector rod is sitting properly in the diaphragm cup. The rod should be pushed through so that the big part sits under, and the small part sits above the base of the diaphragm.
- Check that there are no tears on the diaphragm cup.
- Check the valve is clean and opens easily. Give it a gentle squeeze if it's stuck.

Why do I have to use a Tommee Tippee bottle?

The Tommee Tippee Made for Me™ manual breast pump is designed to be a perfect fit for Tommee Tippee bottles and pouches (excludes Tommee Tippee Closer to Nature glass bottles). You may get leaks and spills if you use other brands of bottles and containers that don't fit correctly.

WARNINGS

- This appliance shall not be used or played with by children. Keep the appliance out of reach of children.
- Do not clean with solvents or harsh chemicals.
- Do not place fingers between the handle and the pump body or bottle when pumping as you may trap them.
- User maintenance, other than cleaning and sterilizing is not required.
- Do not leave the pump in direct sunlight.
- Do not allow product to come into contact with oil-based foods (e.g. oil/tomato-based sauces) as staining will occur.
- This product is a personal care product and therefore cannot be returned once opened unless faulty.

ES Contenido

Empezando	11
Qué hacer	12
Cómo limpiarlo	12
Cómo montar su extractor de leche	13
Usando su extractor de leche	14
Usando su bomba fuera de casa	15
Recuerda	15
Almacenar la leche materna	16
Salud y seguridad	16
Consejos y preguntas frecuentes	17
Advertencias	18

Mamá, eres única.

Trátase como la verdadera maravilla que es y permítanos apoyarla durante su experiencia única de lactancia materna con la gama Made for Me™ de Tommee Tippee.

El extractor de leche manual Made for Me™ es la manera simple, cómoda y discreta de extraer la leche materna. Su diseño ergonómico está especialmente diseñado para adaptarse a las manos de las mujeres.

Junto con el cuello estrecho y el mango curvado, esto ayuda a maximizar la potencia de la acción de bombeo al mismo tiempo que reduce la tensión en la mano al extraer la leche materna.

Hecho especialmente para ti porque eres única...

Eche un vistazo al resto de nuestra gama Made for Me, diseñada para ayudarte en su experiencia con la lactancia.

www.tommeetippee.com.

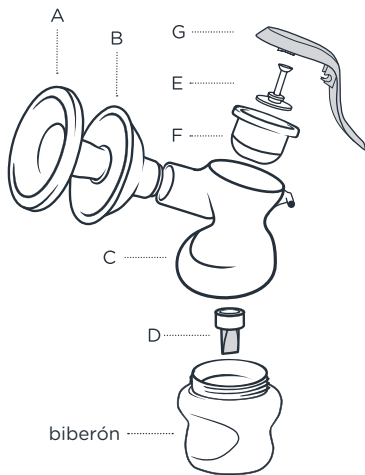
¡MEDIDAS DE PROTECCIÓN IMPORTANTES!

Por favor, conserve esta hoja de instrucciones para futuras referencias, ya que incluye información importante.

Mamá, sabemos que tienes mucho en qué pensar, pero ¿podemos sugerirte que conozcas tu extractor de leche antes de que necesites comenzar a usarlo? Debería ser una experiencia más relajada, y pronto serás un experto en esto (así como en muchas otras cosas nuevas).

Conozca su extractor de leche

- A. **Copa** - pieza de silicona blanda y redondeada que cabe en el embudo para sentarse cómodamente contra su seno.
- B. **Embudo** - pieza en forma de trompeta que sostiene la copa mientras se usa el extractor.
- C. **Cuerpo** - pieza en forma de pato que conecta el embudo y la copa con la botella y se adhiere al mango.
- D. **Válvula de pico de pato** - pequeña válvula unidireccional que permite que la leche materna ingrese a su biberón, pero no deja que salga.
- E. **Conector** - pieza en forma de varilla que conecta el mango al diafragma.
- F. **Diafragma** - pieza pequeña y transparente en forma de copa que crea la presión de la bomba.
- G. **Mango y tapa** - el mango curvo que usa para bombear. Esto se ajusta al cuerpo y al diafragma a través del conector.



Qué hacer

LÁVESE las manos con agua y jabón y séquese bien antes de manipular su extractor de leche.

LIMPIE y esterilice a fondo todas las partes de su extractor de leche siguiendo las instrucciones a continuación. Haga esto antes de usarlo por primera vez y después de cada uso.

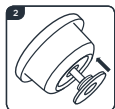
Cómo limpiarlo

1. Desenrosque la botella del cuerpo de la bomba (si está conectado).
2. Separe el embudo del cuerpo de la bomba y retire la válvula de pico de pato.
3. Desconecte el mango del cuerpo tirando de él horizontalmente.
4. Levante el diafragma del cuerpo.
5. Saque la varilla del conector de el diafragma.
6. Lave todas las piezas con agua jabonosa limpia o use un lavavajillas (solo en el estante superior). No use agua que haya usado para limpiar otros productos.
7. Enjuague bien con agua limpia.
8. También puede lavar los componentes de la bomba en la rejilla superior de un lavavajillas. Coloque la válvula de pico de pato en la rejilla para cubiertos o en la bandeja para ayudar a mantenerla segura.
9. Esterilice todas las partes de la bomba utilizando esterilización con agua fría, esterilización por microondas, agua hirviendo o esterilización con vapor eléctrico.
10. Para mejores resultados, use esterilizadores eléctricos o de microondas Tommee Tippee.

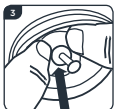
Cómo montar su extractor de leche

Cada vez que use su extractor de leche, revise todas las partes del extractor en busca de daños. Lávese las manos con agua y jabón y séquese bien antes de manipular su extractor de leche.

1. Asegúrese de que todas las partes de la bomba hayan sido lavadas y esterilizadas.



2. Empuje la varilla conectora a través de la parte inferior del diafragma.



3. Con las dos manos, presione suavemente la parte inferior del diafragma sobre el anillo en la base de la varilla del conector. La varilla no debe sujetarse firmemente por el diafragma.



4. Coloque el diafragma en la parte superior del cuerpo de la bomba y empuje el borde del diafragma hacia abajo alrededor de toda la circunferencia del cuerpo de la bomba para hacer un buen sello.



5. Levante el cuerpo de la bomba y, desde un lado, deslice la manija sobre el cuerpo, de modo que los clips de la parte superior se deslicen hacia la parte superior de la varilla de conexión, y los dos clips del lado encajen en la parte posterior del cuerpo de la bomba.

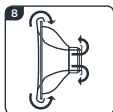


6. El mango ahora debería moverse libremente hacia arriba y hacia abajo y debería ver que el diafragma se levanta cuando presiona el mango hacia abajo.

Una vez que lo haya instalado, no tendrá que sacar la copa de silicona del embudo a menos que la leche o la suciedad quede atrapada en su interior. Luego puede separar los bordes de la copa del embudo y separarlos suavemente para limpiarlos



7. Empuje la copa de silicona suave en la parte más ancha del embudo y alise sus extremos de manera uniforme sobre el borde. Trabaja al alrededor del borde para asegurarse de que la copa se ajuste de manera suave, uniforme y segura. Los dos hoyuelos en la copa deben estar claros para permitir que entre aire en la bocina.



8. Ahora alise el borde de la copa de silicona alrededor del extremo estrecho de la bocina de la misma manera.



9. Presione el cuerno con la taza conectada al conector hasta que esté completamente encajada y segura. **Ponga el extractor boca abajo.**



10. Inserte la válvula de pico de pato. Presione suavemente los lados de la válvula para asegurarse de que se abra.



11. Enrosque un biberón Tommee Tippee Closer to Nature o Advanced Anti-Colic. Este extractor de leche está diseñado para adaptarse a todas las botellas Tommee Tippee Closer to Nature y Advanced Anti-Colic y las bolsas de leche Express & Go / Pump & Go con anillos adaptadores.

12. Coloque la bomba ensamblada en una superficie plana.

Usando su extractor de leche

Ok mamá. Usted ha limpiado y ensamblado su extractor de leche. Está preparada y lista para empezar ... Hagamos esto.

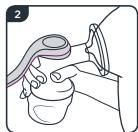
El mejor momento para usar su extractor de leche es después de la primera alimentación del día (a menos que su asesor de lactancia le haya dicho algo diferente).

Asegúrese de lavarse y secarse las manos antes de tocar el extractor de leche o partes del cuerpo y del extractor de leche lavadas y esterilizadas.

Póngase en una posición cómoda, sentado, de pie o medio acostado. Lo importante es mantener el auricular de la bomba vertical mientras lo sostiene contra su seno. También necesitará una superficie plana cerca para poner la bomba y la botella cuando haya terminado



1. Sostenga el extractor de leche alrededor del cuello estrecho del cuerpo. Sosténgalo en la mano que se sienta más cómoda. A medida que lo use, es posible que le resulte más cómodo rodear la botella con la mano.



2. Coloque la copa de silicona suave unida al embudo sobre su seno para que selle completamente con su pezón en el centro del orificio. No necesita cubrir toda la areola o el seno con el embudo, así que no lo fuerce. Debería estar colocada cómodamente. Si no se siente bien, relájese y reposicione.

3. Aprieta suavemente el mango y sentirás la succión.
4. Suelte el mango y permita que regrese a su posición de reposo. Al soltar el mango, se abre la válvula para que la leche pueda fluir hacia la botella.
5. Intenta imitar el ritmo de tu bebé mientras chupa. No tiene que apretar fuerte, tanto como le resulte cómodo.
6. Cuando empiece a extraer leche, use la bomba durante 3-5 minutos cada seno. Con el tiempo, podrá acumular hasta 10-15 minutos en cada seno.
7. Puedes ayudar a estimular tu leche fluya acariciando suavemente y masajeando su seno.
8. La cantidad de leche que extrae y el tiempo que toma variarán. No te preocupes, esto es normal.
9. Si entra aire alrededor del vaso de silicona, es posible que la bomba no succione la leche de manera efectiva. Ajuste su posición y vuelva a colocar la copa en su seno para que se sienta cómoda y la bomba extraiga leche.

Cuando quieres dejar de expresarte

- Cuando su leche ya no fluya libremente, deje de extraerla.
- Puedes almacenar tu leche materna en la botella, agregando una tapa limpia esterilizada o una tetina y una tapa. (Ver abajo para consejos de almacenamiento). O úselo para alimentar a su bebé.
- Cuando termine de usar la bomba, desarme todas las piezas y límpiela. No necesita esterilizarlo hasta que esté listo para usarlo nuevamente.

Si usar este extractor de leche es más doloroso que cuando amamanta, deje de usarlo de inmediato.

La copa de silicona suave debe sentirse cómoda contra su seno. Si no es así, es posible que necesite un tamaño diferente. Contactanos en www.tommeetippee.com para obtener ayuda.

Cuando bombee su pezón, debe sentarse cómodamente en el centro de la copa de silicona y se extenderá hacia abajo por el tubo

mediante una succión suave. La bomba crea un sello alrededor de su areola y pezón. No necesita cubrir toda su areola o seno cubierto por la bocina. No fuerce su seno o pezón contra el embudo.

No incline la botella mientras expresa. Mantener en posición vertical para mantener su leche fluyendo hacia la botella.

No necesita una succión fuerte para extraer la leche justo detrás del pezón.

Usando su extractor de leche fuera de casa

Su extractor de leche manual Tommee Tippee Made for Me está diseñado para darle la libertad de extraer leche materna en casa, en el trabajo o en cualquier lugar que le resulte cómodo.

Cosas importantes para recordar:

- Para mantener su extractor de leche estéril mientras viaja, llévalo en una bolsa esterilizadora para Viaje y Microondas de Tommee Tippee.
- Siempre guarde su extractor de leche en un lugar fresco y seco, alejado del calor y la humedad y fuera de la luz solar directa.

RECUERDA

QUÉ HACER

- ✓ Siempre lávese las manos y las superficies con las que su extractor de leche entrará en contacto.
- ✓ Siga las instrucciones de limpieza, esterilización y configuración de esta guía. Haga esto antes de usarlo por primera vez y después de cada uso.
- ✓ Mantenga la bomba alejada de la luz solar directa.

QUÉ NO HACER

- ✗ No lo limpie con solventes o productos químicos fuertes.
- ✗ No lo use mientras conduce o maneja maquinaria.
- ✗ No lo use mientras se baña o se ducha.
- ✗ No lo use mientras duerme.
- ✗ No lo utilice en temperaturas inferiores
- ✗ No lo comparta su extractor de leche con otras mamás.

Almacenar la leche materna

Método para almacenar leche	Utilizar en el plazo de	RECUERDE
Temperatura ambiente <25 °C	6 horas	<ul style="list-style-type: none">• Nunca descongele o caliente la leche en un microondas• Nunca vuelva a congelar la leche materna• Una vez descongelada, debe guardar la leche en el frigorífico y utilizarla en el plazo de 12 horas• No hierva la leche materna• Tire siempre la leche sobrante después de cada toma
Refrigerada a 5-10 °C	3 días	
Refrigerada a 0-4 °C	6 días	
Refrigerada antes de congelar	24 horas	
Una vez congelada	6 meses	
Descongelada antes de alimentar al bebé	12 horas	

- Cuando quiera congelar la leche materna, deje espacio en la parte superior de su bote para que se expanda. Es más fácil congelar la leche en tomas individuales, en cantidades de 60-125 ml / 2-4 oz.
- Su leche materna podría separarse en capas cuando la almacene. Agítela bien para volver a mezclarlas antes de dársela al bebé.
- Descongele la leche congelada en el frigorífico o metiendo el bote en agua tibia hasta que alcance la temperatura corporal. O use un calentador de biberones de Tommee Tippee.
- Si quiere llevarse leche extraída con usted, asegúrese de que se mantiene fría o congelada hasta que necesite alimentar a su bebé.

Salud y seguridad

- Mantenga limpios su extractor de leche y cualquier otra cosa que use alrededor de la lactancia. Lave todas las partes lavables de su bomba y esterilícelas antes de usar.
- Mantenga este extractor de leche alejado de los niños que puedan ahogarse con piezas pequeñas.

Consejos y preguntas frecuentes

Familiarícese con su extractor de leche

- A menos que le hayan dicho lo contrario, el mejor momento para probar el sacaleches por primera vez es después de la primera toma del día.
- Asegúrese de estar en una posición cómoda y trate de relajarse.
- Recuerde: no está tratando de absorber leche. La leche está justo detrás de su pezón. Comience con el modo y la intensidad que le resulten más cómodos y que le permitan sacar la leche.
- Usar el sacaleches no debe doler. Si lo hace, pruebe con un ajuste más suave. Revise sus senos. Si tiene alguna zona roja o caliente, deje de usar el extractor de leche materna y póngase en contacto con su asesor de lactancia materna lo antes posible.
- Cada mamá es diferente. Es posible que solo produzca un poco de leche o que esta fluya libremente. Puede producir más leche a diferentes horas del día (por la mañana o por la noche) o a diferentes volúmenes de un seno a otro.
- No continúe usando el sacaleches una vez que la leche haya dejado de salir. Dele un respiro a sus pechos.
- La gama Made for Me incluye crema para pezones para ayudar a mantenerlos flexibles.

Preguntas frecuentes

Ayuda: la succión es muy leve o nula ¿Qué puedo hacer?

Es muy probable que entre algo de aire por alguna parte, lo que significa que la bomba no funcionará correctamente.

- Asegúrese de que la copa de silicona blanda esté bien sujeta al embudo en la parte superior e inferior y que forme un sellado cómodo alrededor de su seno. Ajuste su posición si es necesario.
- Compruebe que la copa del diafragma está bien colocada en la parte superior del cuerpo de la bomba. Asegúrese de que haya sido empujada hacia abajo alrededor de la parte superior de la circunferencia para que haga un buen sellado.
- Compruebe que la varilla de conexión está bien colocada en la copa del diafragma. La varilla debe ser empujada a través de manera que la parte grande quede por debajo, y la parte pequeña quede por encima de la base del diafragma.
- Compruebe que no haya desgarros en la copa del diafragma.
- Compruebe que la válvula esté limpia y se abra fácilmente. Aprieta suavemente si está atascada.

¿Por qué tengo que usar un biberón de Tommee Tippee?

El extractor de leche manual Made for Me de Tommee Tippee está diseñado para adaptarse perfectamente a los biberones y bolsas de Tommee Tippee. Podrían producirse fugas o derrames si utiliza otras marcas de biberones y recipientes que no encajan correctamente.

ADVERTENCIAS

- Mantenga este extractor fuera del alcance de los niños que puedan atragantarse con piezas pequeñas.
- No limpie el aparato con disolventes o productos químicos fuertes.
- No coloque los dedos entre el mango y el cuerpo de la bomba o en el biberón cuando bombee, ya que podrían quedar atrapados.
- No se requiere mantenimiento por parte del usuario, aparte de la limpieza y esterilización.
- No deje la unidad expuesta a la luz solar directa.
- No permita que el producto entre en contacto con alimentos a base de aceite (p. ej. salsas a base de aceite y tomate), ya que se producirán manchas.
- Este producto es un producto de cuidado personal y por lo tanto no puede ser devuelto una vez abierto. Este producto es un producto de cuidado personal y por lo tanto no puede ser devuelto una vez abierto.

Let us know what you think

We'd love to hear what you think of the Made for Me™ range. Share your photos, reviews and tell us about your experiences on our social channels.

Háganos saber lo que piensas

Nos encantaría saber qué piensa de la gama Made for Me™. Comparta sus fotos, comentarios y cuéntenos sobre sus experiencias en nuestros canales sociales.

★ **tommee tippee**
helping you ParentOn®

tommeetippee.com

Distributed by
Mayborn USA Inc. dba Mayborn Group
1010 Washington Boulevard, 11th Floor,
Stamford, CT 06901

Copyright © Mayborn USA Inc., 2019.

Made in China.

0522240