



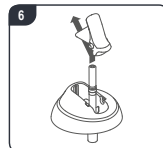
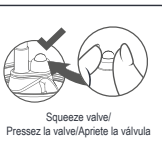
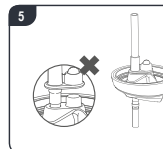
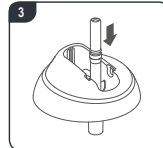
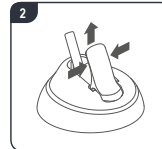
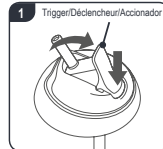
straw cup

INSTRUCTIONS FOR USE
MODE D'EMPLOI
INSTRUCCIONES DE USO

05490011 13169821_5



Please read and keep these instructions
Veuillez lire et conserver ces instructions
Lea y conserve estas instrucciones



Any questions? Visit our website
Avez-vous des questions? Visitez notre site Web
¿Tienes preguntas? Visita nuestro sitio web
tommeeptpee.com

EN SAFETY GUIDANCE

For your child's safety and health.

WARNING!

- Always use this product with adult supervision. Accidents have occurred when babies have been left alone with drinking equipment due to the baby falling or if the product has disassembled.
- Never use spoons or straws as a soother.
- Continuous and prolonged sucking of fluids will cause tooth decay. Tooth decay in young children can occur even when non-sweetened fluids are used. This can occur if the baby is allowed to use the cup for long periods through the day and particularly through the night, when saliva flow is reduced or if it is used as a soother.
- Always check food temperature before feeding.
- Always stir heated food to ensure even heat distribution and test temperature before serving.
- Throw away at the first signs of damage or weakness.
- Keep components not in use out of reach of children.
- Never attach to cords, ribbons, laces or loose parts of clothing. The child can be strangled.

CLEANING AND STERILISATION

- Before first use, disassemble and thoroughly clean. This is to ensure hygiene.
- Before each and every use clean carefully.
- Always wash the product immediately after use.
- Wash in warm soapy water and rinse in clean water or use a dishwasher (top shelf only). Do not clean with solvents or harsh chemicals.
- Do not allow product to come into contact with oil based foods (e.g. oil/tomato based sauces) as staining will occur.
- Our insulated cups are suitable for sterilisation by cold water tablet/liquid solution only.
- All other cups are suitable for sterilisation by steam (electric and microwave), boiling or cold water tablet/liquid solution.

STORAGE AND USE

- Inspect before each use and pull the spout or straw in all directions.
- Do not store or leave in direct sunlight or near a source of heat.
- Do not store with or allow to come into contact with solvents or harsh chemicals.
- Not suitable for use in a convectional oven or a combination microwave oven with the grill feature switched on.
- Not suitable for microwave use apart from sterilising. See cleaning and sterilisation instructions above.
- As with most sippy cups, ours are to be used with milk, water or juices that don't contain pulp.
- DO NOT use with fizzy (carbonated) beverages, formula or hot liquids.

EN

INSTRUCTIONS FOR CLEANING STRAW CUPS

You should thoroughly clean your straw after each use.

DISASSEMBLE

- Remove lid from cup base.
Pop up the straw by pressing the trigger.
- Remove the trigger from the lid (wiggle left to right to release).
Pull the trigger from the straw.
- Pull the straw downwards and out from the lid.

CLEAN

- Wash all parts thoroughly in warm soapy water and rinse in clear water. All parts can be washed in the dishwasher (top shelf only). Always shake parts after washing to remove excess water and leave to air dry before reassembling.

REASSEMBLE

- Pull straw up through lid. Ensure silicone valve and straw is clipped into place.
- Thread the straw back into the trigger and clip the trigger back into position.

EU Representative

Maybom France Sarl, 56 Rue de Paris,
Boulogne Billancourt, 92100, France.

Copyright © 2021. TOMMEE TIPPEE®.

All IP rights held by Maybom (UK) Limited and/or its affiliates.
Patented: <https://www.tommeeptpee.com/en-us/legal/patent>.
Maybom (UK) Limited, Balliol Business Park,
Newcastle Upon Tyne, NE12 8EW, UK.

FR CA CONSEILS DE SÉCURITÉ

Pour la sécurité et la santé de votre enfant.

MISE EN GARDE!

- Utilisez toujours ce produit sous la supervision d'un adulte. Des accidents se sont produits quand les bébés ont été laissés seuls avec un article d'alimentation liquide, car le bébé est tombé ou le produit s'est démonté.
- N'utilisez jamais les bords comme une sucette.
- La succion continue et prolongée des fluides causera des caries dentaires.
- Chez les enfants en bas âge, des caries dentaires peuvent se produire même lorsque des liquides non sucrés sont utilisés. Elles peuvent se produire si vous laissez votre bébé utiliser la tasse pendant de longues périodes le jour, et notamment la nuit, lorsque la sécrétion salivaire est réduite ou que la tasse est utilisée comme une sucette.
- Jetez-le dès les premiers signes de dommages ou d'usure.
- Garder tous les éléments non utilisés hors de portée des enfants.
- Ne l'utilisez pas avec des liquides chauds.
- Vérifiez toujours la température des aliments avant de nourrir votre bébé.
- Ne jamais attacher de rubans, cordons ou sangles à la tasse, votre enfant pourrait être étranglé par eux.

NETTOYAGE ET STÉRILISATION

- Pour garantir l'hygiène de la tasse, démonter et nettoyer soigneusement avant la première utilisation.
- Bien nettoyer avant chaque utilisation.
- Toujours nettoyer le produit immédiatement après utilisation.
- Lavez-le dans de l'eau tiède savonneuse, puis rincez à l'eau propre, ou utilisez un lave-vaisselle (dans le panier supérieur uniquement). Ne nettoyez pas avec des dissolvants ni des produits chimiques forts.
- Ne laissez pas le produit toucher des aliments à base d'huile (p. ex., les sauces avec de l'huile ou des tomates); dans le cas contraire, des taches se produiront.
- Nos tasses isothermes peuvent être stérilisées uniquement avec un comprimé ou une solution liquide pour l'eau froide.
- Toutes les autres tasses peuvent être stérilisées à la vapeur (électrique et four à micro-ondes), par ébullition ou avec un comprimé ou une solution liquide pour l'eau froide.

RANGEMENT ET UTILISATION

- Inspectez le produit avant chaque utilisation.
- Ne le rangez pas et ne le laissez pas exposé directement à la lumière du soleil ou près d'une source de chaleur.
- Ne le rangez pas près des dissolvants ou des produits chimiques forts et évitez les contacts avec ces produits.
- Il ne doit pas être mis dans un four conventionnel, un four à micro-ondes ou tout autre appareil chauffant.
- Ne convient pas pour une utilisation au four à micro-ondes à l'exception de la stérilisation. Reportez-vous aux consignes de nettoyage et de stérilisation ci-dessous.
- Comme pour la plupart des tasses avec bec verseur, les nôtres sont conçues pour être utilisées avec du lait, de l'eau ou du jus sans pulpe.
- NE PAS utiliser avec des boissons gazeuses, du lait maternisé ou des liquides chauds.

FR CA

CONSIGNES POUR LE NETTOYAGE DES TASSES À PAILLE

Il est important de bien nettoyer la paille après chaque utilisation.

DÉSASSEMBLAGE

1. Retirez le couvercle de la base de la tasse.
Appuyez sur le déclencheur pour faire sortir la paille par le haut.
2. Enlevez le déclencheur du couvercle (en le déplaçant de gauche à droite).
Tirez sur le déclencheur de la paille.
3. Tirez la paille vers le bas pour la retirer du couvercle.

NETTOYAGE

4. Nettoyez bien toutes les pièces à l'eau tiède savonneuse, puis rincez à l'eau propre.
Toutes les pièces peuvent aller au lave-vaisselle (dans le panier supérieur uniquement).
Secouez toujours les pièces après le nettoyage afin d'enlever l'excédent d'eau et laissez sécher à l'air libre avant de réassembler.

RÉASSEMBLAGE

5. Placez la paille dans le couvercle en la tirant vers le haut.
Assurez-vous que la valve de silicone et la paille soient bien en place.
6. Enflez la paille dans le déclencheur et fixez celui-ci en place.

Tous les droits de propriété intellectuelle détenus par
Maybom (UK) Limited et / ou ses filiales.
Distribuido por:
Maybom USA Inc. 1010 Washington Boulevard,
11th Floor, Stamford, CT 06901.

MX ES LINEAMIENTOS DE SEGURIDAD

Para la seguridad y salud de tu hijo o hija.

¡ADVERTENCIA!

- Este producto siempre se debe usar bajo la supervisión de un adulto. Han ocurrido accidentes cuando los bebés se quedan solos con artículos para suministro de bebidas debido a una caída del bebé o si el producto se ha desensamblado.
- Nunca uses boquillas ni popotes como chupón.
- La succion continua y prolongada de líquidos puede causar caries dental. La caries dental en niños pequeños puede presentarse incluso con el uso de líquidos no endulzados. Esto puede ocurrir si se permite que el bebé use el vaso por períodos prolongados durante el día y particularmente durante la noche, cuando el flujo de saliva es reducido o si se usa como chupón.
- Desecha al primer signo de daño o debilidad.
- Mantén todos los componentes que no estén en uso fuera del alcance de los niños.
- No lo utilice con líquidos calientes.
- Siempre revisa la temperatura de los alimentos antes de la alimentación.

LIMPIEZA Y ESTERILIZACIÓN

- Antes del primer uso, desmonte y lave a fondo el producto. Esto sirve para garantizar su higiene.
- Lave el producto con cuidado antes y después de cada uso.
- Lave siempre el producto inmediatamente después de usarlo.
- Lave con agua tibia jabonosa y enjuaga con agua limpia o usa un lavavajillas (únicamente en la parte de arriba). No limpie con solventes ni con químicos abrasivos.
- No permita que el producto entre en contacto con alimentos basados en aceite (por ejemplo, salsas basadas en aceite/tomate) debido a que se puede manchar.
- Nuestros vasos térmicos son adecuados para la esterilización únicamente con tableta/solución líquida en agua fría.
- Todos los otros vasos son adecuados para la esterilización con vapor (eléctrica y microondas), agua hirviendo o con tableta/solución líquida en agua fría.

ALMACENAMIENTO Y USO

- Inspecciona antes de cada uso.
- No lo almacenes ni lo expongas a la luz solar directa ni cerca de fuentes de calor.
- No lo almacenes con ni permita que entre en contacto con solventes o químicos abrasivos.
- No apto para utilizar en un horno convencional, un horno de microondas ni ningún otro tipo de dispositivo para calentar.
- No es adecuado para el uso en microondas aparte de la esterilización. Consulta las instrucciones de limpieza y esterilización antes mencionadas.
- Como sucede con la mayoría de los vasos para bebés, los nuestros son para usarse con leche, agua o jugos que no contengan pulpa.
- NO los uses con bebidas gaseosas (carbonatadas), formula ni líquidos calientes.

MX ES

INSTRUCCIONES PARA LIMPIAR LOS VASOS CON POPOTE

Debes limpiar muy bien el popote después de cada uso.

DESENSAMBLAR

1. Retira la tapa de la base del vaso.
Saca el popote al presionar el accionador.
2. Retira el accionador de la tapa (mueve ligeramente de izquierda a derecha para liberarlo).
Extrae el accionador del popote.
3. Extrae el popote hacia abajo y hacia afuera de la tapa.

LIMPIAR

4. Lava muy bien todas las piezas con agua tibia jabonosa y enjuaga con agua limpia.
Todas las piezas se pueden lavar en el lavavajillas (únicamente en la parte de arriba).
Siempre agita las piezas después de lavarlas para eliminar el exceso de agua y deja secar al aire antes de volver a ensamblar.

REENSAMBLAR

5. Extrae el popote hacia arriba a través de la tapa
Asegúrate de que la válvula de silicona y el popote estén fijos en su lugar.
6. Pon el popote de nuevo dentro del accionador y vuelve a acoplar el accionador en su posición.

Todos los derechos de propiedad intelectual de
Maybom (UK) Limited y/o sus filiales.
Distribuido por:
Maybom USA Inc. 1010 Washington Boulevard,
11th Floor, Stamford, CT 06901.