

Tommee Tippee[®]

BORN 1965

PerfectPrep[®]



Formula Feed Maker



Download the
Tommee Tippee[®] App
for easy set up



Download on the
App Store



GET IT ON
Google Play



Veillez conserver ce mode d'emploi pour référence ultérieure car il contient des informations importantes. Ces instructions peuvent être téléchargées depuis l'application Tommee Tippee® ou sur www.tommeetippee.com

Cet appareil est destiné uniquement à un usage domestique.

Avant de brancher le Perfect Prep® pour la première fois, assurez-vous que la tension est compatible avec votre alimentation électrique en vérifiant l'étiquette apposée sur la base de l'appareil.

Ne pas immerger l'appareil dans l'eau.

Pour éviter tout risque d'incendie, de choc électrique ou de blessures corporelles, ne pas immerger le cordon d'alimentation, les fiches ou d'autres parties de l'appareil dans l'eau ou tout autre liquide.

Une mauvaise utilisation du produit peut entraîner un risque d'incendie, de choc électrique et/ou de blessures corporelles.

Ne pas laisser l'appareil et son cordon d'alimentation à la portée des enfants. Les enfants ne doivent pas jouer avec le produit ou l'un de ses composants.

Cet appareil peut être utilisé par des personnes dont les capacités physiques, sensorielles

ou mentales sont réduites, ou qui manquent d'expérience et de connaissance du sujet, à condition qu'elles soient sous la supervision d'un adulte ou qu'elles aient reçu des instructions de sécurité quant à l'utilisation de l'appareil et qu'elles comprennent bien les dangers encourus.

Débranchez l'appareil de la prise lorsqu'il n'est pas utilisé et avant le nettoyage.

Laissez l'appareil refroidir avant d'effectuer tout entretien, nettoyage, déplacement ou rangement de l'appareil.

Le nettoyage et l'entretien ne doivent pas être effectués par des enfants.

Ne touchez pas les surfaces chaudes.

Lorsqu'il est en cours d'utilisation, le Perfect Prep® contient de l'eau chaude et de la vapeur.

Ne pas mettre les mains près du bec verseur, sous peine de brûlures.

Utilisez l'appareil dans un endroit bien ventilé.

Ne pas utiliser un appareil dont le cordon ou la fiche sont endommagés, ou après un dysfonctionnement de l'appareil, ou si celui-ci a été endommagé de quelque manière que ce soit.

Si le cordon d'alimentation est endommagé, il doit être remplacé par une personne qualifiée afin d'éviter tout danger.

Si l'appareil est endommagé avant d'avoir servi, il doit être retourné au fabricant. S'il est encore sous garantie magasin, ce produit doit être échangé à l'endroit où il a été acheté.

Utilisez ce produit uniquement sur une surface stable, plane et résistante à la chaleur.

Ne pas le placer sur ou à proximité d'une plaque de cuisson, d'un brûleur ou d'un four.

Ne déplacez pas l'appareil lorsqu'il est en cours d'utilisation.

Ne laissez pas le cordon pendre au bord du plan de travail de la cuisine ni entrer en contact avec des surfaces chaudes.

Un enrrouleur de cordon se trouve au bas de l'appareil pour vous permettre d'ajuster la longueur du cordon en toute sécurité.

Il est recommandé de garder le cordon aussi court que possible. Des rallonges peuvent être utilisées si toutes les précautions nécessaires sont prises.

N'utilisez aucun accessoire autre que ceux fournis avec cet appareil.

NE RETIREZ PAS LE RÉSERVOIR PENDANT L'ÉCOULEMENT D'EAU.

POUR USAGE DOMESTIQUE UNIQUEMENT - NON DESTINÉ À UN USAGE COMMERCIAL.

Présentation de l'appareil Perfect Prep®



Contenu de la boîte :

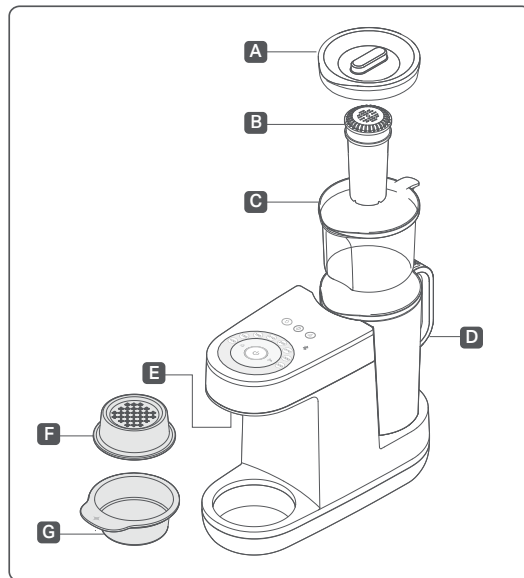
Appareil Perfect Prep®

1 biberon Natural Start® de 150 ml
avec tétine à débit lent

1 couvercle de conservation du lait

1 mode d'emploi Tommee Tippee®

Filter à eau antibactérien



A Couvercle du réservoir d'eau

B Filtre à eau antibactérien
Tommee Tippee®

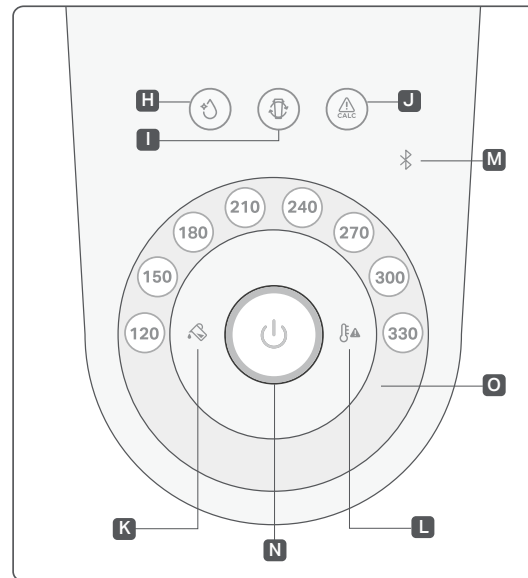
C Réceptacle du filtre

D Réservoir d'eau amovible

E Bec verseur

F Porte-biberon

G Égouttoir



H Nettoyage

I Installer un nouveau filtre / Réinitialiser
la mémoire du filtre

J Détartrage

K Niveau d'eau bas

L Avertissement de température du réservoir

M Appairage Bluetooth

N Bouton marche/arrêt

O Réglage du cadran en millilitres

Connexion de votre Perfect Prep® à l'application Tommee Tippee® ✦

Notre application propose des instructions étape par étape pour faciliter le nettoyage, le détartrage et le remplacement du filtre. Vous trouverez des tutoriels pratiques et des conseils pour maintenir l'appareil à jour. Les notifications push peuvent être contrôlées dans les paramètres de votre téléphone portable.

L'application Tommee Tippee® est disponible en téléchargement sur les app stores Android et iOS.



Guide de configuration rapide

Ces instructions peuvent être téléchargées depuis l'application Tommee Tippee® ou sur www.tommeetippee.com.

- 1 Téléchargez l'application Tommee Tippee®.
- 2 Ouvrez l'application sur votre smartphone ou votre tablette, puis suivez les instructions.

Fonctions supplémentaires ✦

Volume On / Off

Appuyez simultanément sur les boutons 120ml oz et 330ml pendant 2 secondes.

Appairage Bluetooth

Appuyez sur le bouton Bluetooth (M) pour réinitialiser la connexion Bluetooth. Pour plus d'informations, suivez les instructions sur votre application Tommee Tippee®.

Mise en marche/veille/reprise

Une fois l'appareil branché, appuyez sur le bouton marche/arrêt (N) pour allumer l'appareil. L'appareil entrera en mode veille après 18 minutes d'inactivité. Appuyez simplement sur le bouton marche/arrêt (N) pour le réactiver.

Cycle de nettoyage



Vous devez exécuter un cycle de nettoyage **AVANT** la première utilisation ou lorsque l'icône de nettoyage l'indique.

Cette opération peut prendre jusqu'à 10 minutes. **N'installez PAS le filtre avant d'y être invité.**

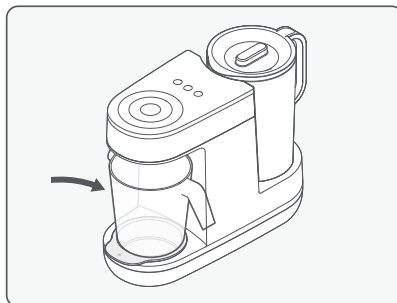
NE RETIREZ PAS LE RÉSERVOIR PENDANT L'ÉCOULEMENT D'EAU.

Vous devez nettoyer votre appareil Perfect Prep® :

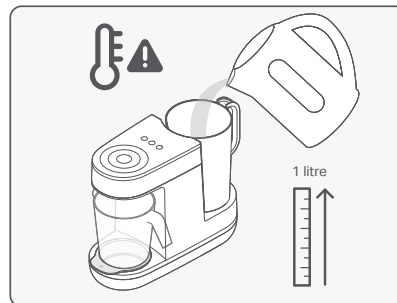
- ✦ Avant sa première utilisation puis tous les 30 jours.
- ✦ Si vous ne l'avez pas utilisé depuis 1 semaine ou plus.
- ✦ Lors du remplacement du filtre.
- ✦ Après un cycle de détartrage.

Retirez toujours le filtre avant d'effectuer un cycle de nettoyage.

Une fois le cycle de nettoyage initial terminé, vous pouvez annuler les cycles de nettoyage suivants en appuyant sur le bouton de nettoyage et en le maintenant enfoncé pendant 2 secondes.



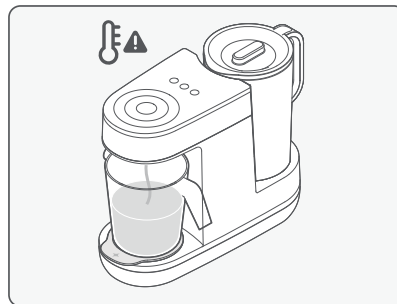
1. Placez un récipient (d'une contenance d'au moins 1 litre) sous le bec verseur.



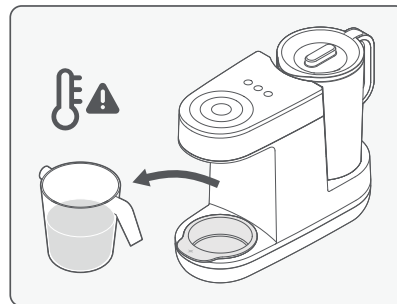
2. Ajoutez de l'eau bouillante directement de la bouilloire dans le réservoir d'eau (D). Le voyant d'avertissement de température (L) s'allumera pendant le processus de nettoyage.



3. Appuyez et maintenez enfoncé le bouton du cycle de nettoyage (H) pendant 2 secondes pour lancer le nettoyage. Si vous devez interrompre l'opération, appuyez à nouveau sur le bouton.



4. Attendez que l'eau chaude s'écoule dans le récipient.



5. Jetez l'eau chaude recueillie.

PASSEZ MAINTENANT À L'ÉTAPE DE PRÉPARATION ET INSTALLATION DU FILTRE POUR TERMINER LE CYCLE DE NETTOYAGE.

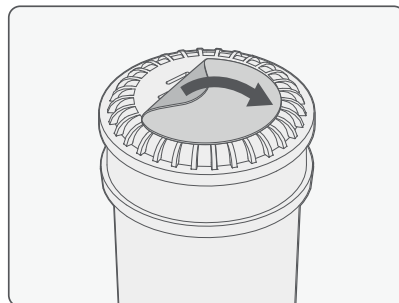
SI VOUS NE REMPLACEZ PAS LE FILTRE, PASSEZ DIRECTEMENT À L'ÉTAPE 3 D'INSTALLATION DU FILTRE.

Préparation du filtre

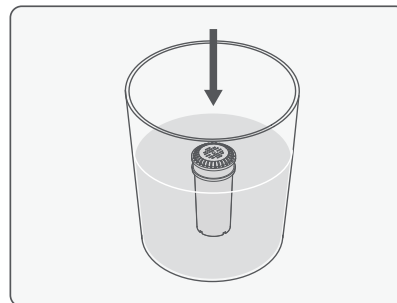


Assurez-vous que toutes les bulles d'air ou particules sont éliminées du filtre **AVANT UTILISATION** en le plongeant dans l'eau pendant au moins 5 minutes. Ceci est nécessaire pour permettre à l'eau de passer à travers le filtre une fois celui-ci installé dans l'appareil.

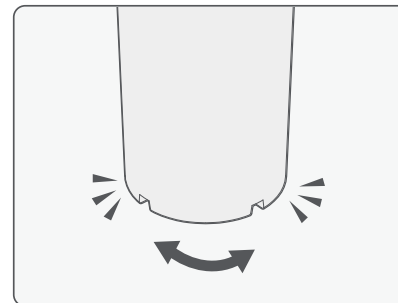
Manipulez le filtre uniquement par le haut.



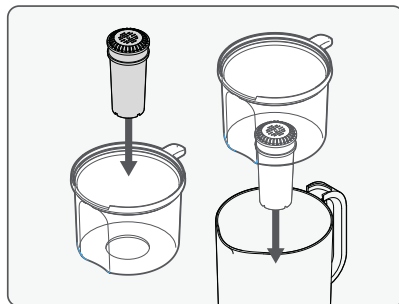
1. Retirez le filtre de son emballage et retirez l'autocollant apposé sur le haut du filtre.



2. Plongez le filtre dans un bol rempli d'eau froide du robinet.



3. Secouez et tapotez la base du filtre pour éliminer les bulles d'air (pendant les 5 minutes d'immersion).



4. Le filtre est prêt à être placé dans le réceptacle (C). Poussez vers le bas jusqu'à ce qu'il soit bien enclenché.

SUIVEZ LES INSTRUCTIONS DE REMPLACEMENT DU FILTRE À PARTIR DE L'ÉTAPE 3.

Remplacement du filtre

Vous ne devez pas réinitialiser la mémoire du filtre à moins que vous ne le remplaciez par un filtre neuf. Vous devez effectuer un cycle de nettoyage après le remplacement du filtre. Consultez les instructions du cycle de nettoyage.

Votre appareil est livré avec un filtre antibactérien Tommee Tippee® qui dure environ 3 mois (150 litres d'eau).

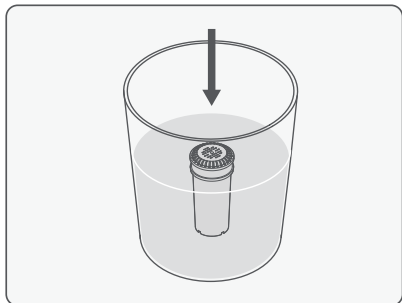
Si vous utilisez le réservoir d'eau pour la consommation quotidienne d'eau dans votre foyer (en dehors du préparateur de biberons), vous devez changer le filtre à eau Tommee Tippee® toutes les 4 semaines pour garantir des performances optimales.

Un voyant (I) orange s'allumera pour vous avertir que le filtre doit être remplacé. C'est le bon moment pour commander vos nouveaux filtres depuis l'application Tommee Tippee® ou sur notre site Internet (tommeetippee.com).

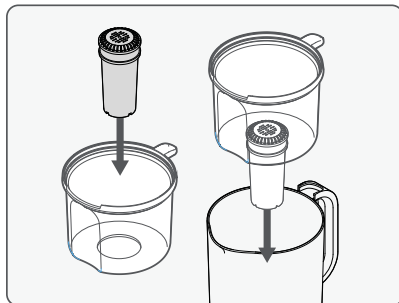
Si le voyant de remplacement du filtre se met à clignoter (I), le filtre doit être changé immédiatement pour la sécurité et la santé de votre enfant.

Ce produit est destiné à être utilisé uniquement avec les filtres de rechange Tommee Tippee® disponibles auprès de tous les revendeurs de préparateurs de biberons Perfect Prep®. L'utilisation de filtres à eau de marques différentes n'est PAS RECOMMANDÉE et pourrait mettre en danger la santé de votre enfant.

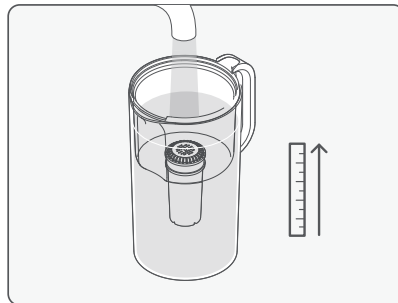
Remplacement du filtre



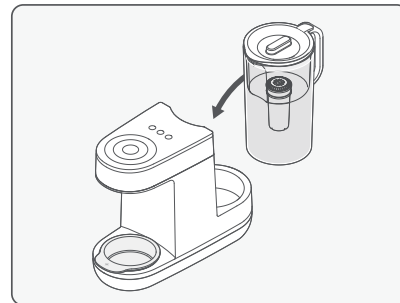
1. Préparez le filtre en le plongeant à la verticale dans un bol rempli d'eau froide du robinet. Tapotez la base du filtre pendant 5 minutes pour éliminer les bulles d'air.



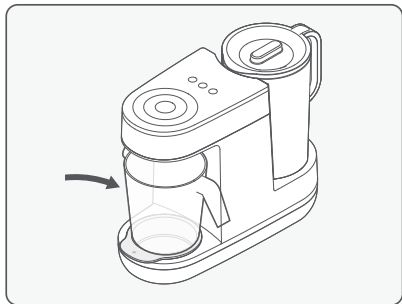
2. Insérez le filtre dans le réceptacle (C), puis le réceptacle dans le réservoir d'eau.



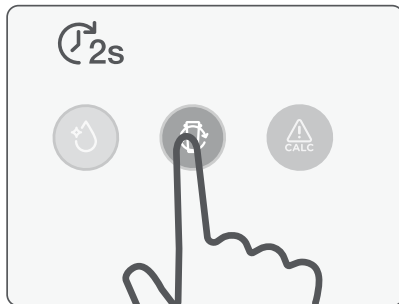
3. Remplissez le réceptacle (C) jusqu'au niveau maximum.



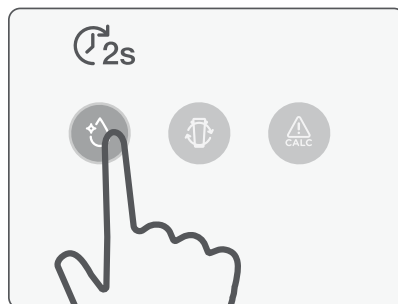
4. Posez le couvercle (A) sur le réservoir d'eau (D) et placez-le sur l'appareil Perfect Prep®.



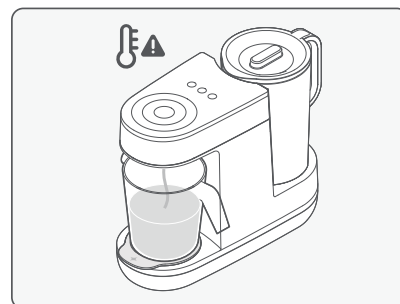
5. Placez un récipient vide sous le bec verseur.



6. Appuyez et maintenez enfoncé le bouton de remplacement du filtre (I) pendant 2 secondes, le voyant de nettoyage s'allumera.



7. Appuyez sur le bouton de nettoyage (H) pendant 2 secondes pour rincer l'eau restante.



8. Attendez que l'eau s'écoule dans l'appareil. **NE RETIREZ PAS LE RÉSERVOIR PENDANT L'ÉCOULEMENT D'EAU. JETEZ L'EAU RECUEILLIE.**

Préparation d'un biberon

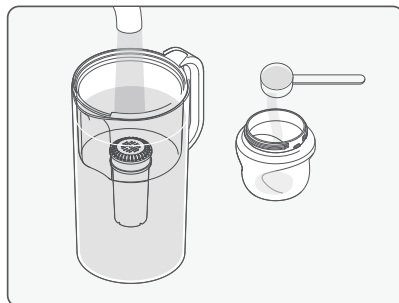


Si vous devez interrompre l'écoulement d'eau chaude ou froide, appuyez sur le bouton marche/arrêt (ON) pendant 2 secondes.

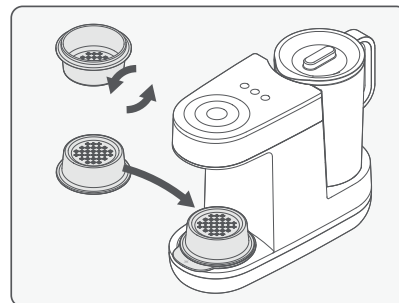
Jetez votre préparation et recommencez depuis l'étape 1.

L'appareil est prêt à être utilisé à nouveau lorsque le bouton marche/arrêt (N) devient blanc.

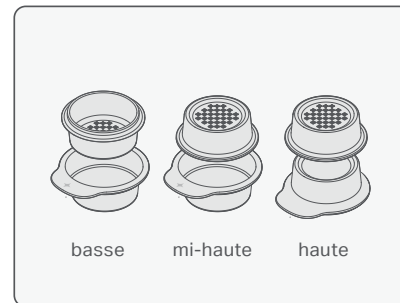
Assurez-vous que vos mains et toutes les surfaces qui entrent en contact avec le Perfect Prep® et ses composants (y compris le filtre) sont propres et sèches.



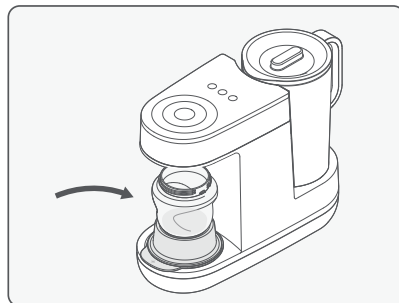
1. Vérifiez que le réservoir d'eau contient suffisamment d'eau. Mettez le nombre de doses de lait en poudre nécessaire dans le biberon. Suivez les instructions du fabricant.



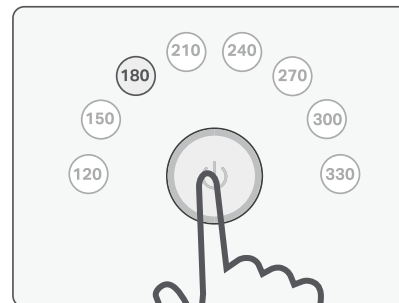
2. Placez le goulot du biberon le plus près possible du bec verseur en ajustant la hauteur du porte-biberon et de l'égouttoir.



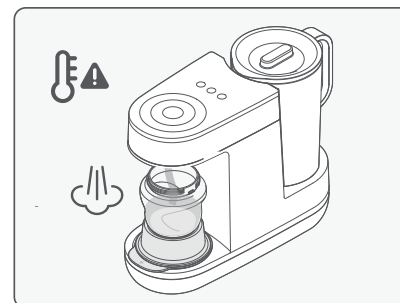
3. L'égouttoir et le porte-biberon peuvent être placés en position basse, mi-haute et haute.



4. Placez le biberon contenant le lait en poudre sous le bec verseur.



5. Tournez le cadran pour sélectionner le volume de biberon souhaité (millilitres), puis appuyez sur le bouton marche/arrêt (N).



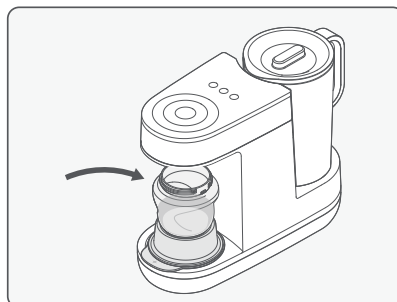
6. Un jet d'eau chaude se déversera dans le biberon. Pendant le déversement d'eau chaude, le bouton marche/arrêt (N) clignotera.

Préparation d'un biberon

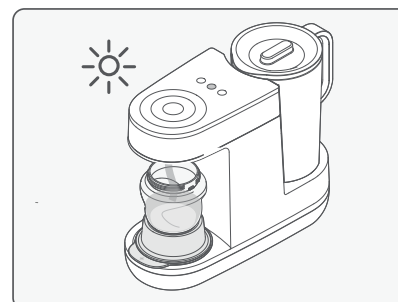


VEILLEZ À AJOUTER L'EAU FROIDE DANS LES 2 MINUTES APRÈS LE DÉVERSEMENT D'EAU CHAUDE. SI VOUS NE LE FAITES PAS DANS LES 2 MINUTES OU SI VOUS INTERROMPEZ LE CYCLE, LE VOYANT MARCHE/ARRÊT DEVIENDRA BLANC. JETEZ LA PRÉPARATION ET RECOMMENCEZ DEPUIS L'ÉTAPE 1.

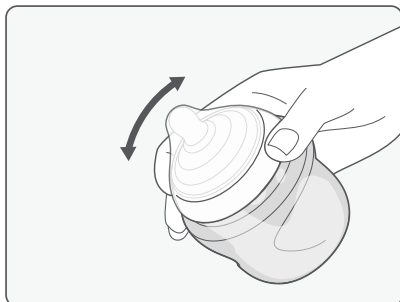
- 7.** Attendez que le bouton marche/arrêt (N) cesse de clignoter avant de retirer le biberon. Vissez le couvercle de conservation du lait sur le biberon et secouez le biberon jusqu'à ce que la poudre soit dissoute.



- 8.** Retirez le couvercle et replacez le biberon sur le porte-biberon. Appuyez à nouveau sur le bouton marche/arrêt (N) pour verser l'eau restante.



- 9.** Le bouton marche/arrêt (N) clignotera pour vous informer que l'appareil se prépare à verser l'eau. Après une légère attente, l'eau sera versée.



POUR LA SÉCURITÉ DE VOTRE ENFANT, VÉRIFIEZ TOUJOURS LA TEMPÉRATURE DE LA PRÉPARATION SUR UNE PARTIE SENSIBLE DE VOTRE PEAU AVANT DE DONNER LE BIBERON À L'ENFANT.

VOTRE BIBERON EST DÉSORMAIS PRÊT À ÊTRE CONSOMMÉ !

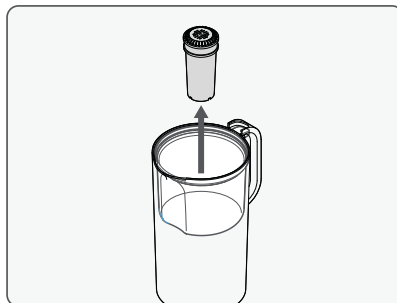
- 10.** Le biberon est prêt lorsque le bouton marche/arrêt devient vert. Ajoutez la tétine stérilisée, vissez l'anneau et le capuchon, puis secouez. Le biberon est désormais prêt à être consommé !

Détartrage de votre Perfect Prep®

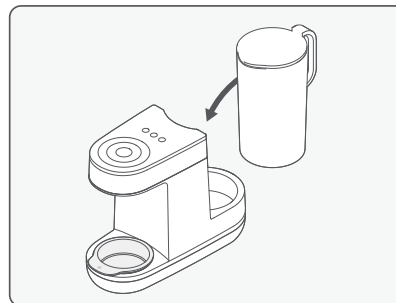


Le processus de détartrage éliminera les dépôts de calcium et autres minéraux dans le système qui pourraient réduire sa performance.

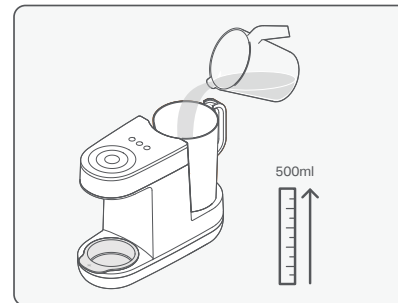
L'icône « calc » ou détartrage (J) s'allumera lorsque l'appareil devra être détartré. Si le voyant clignote, le détartrage doit être immédiat.



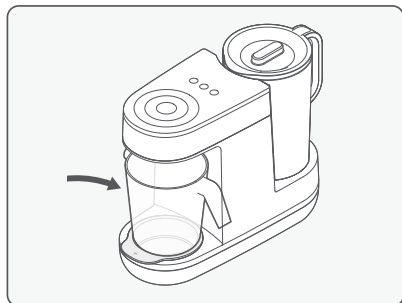
1. Retirez le réceptacle et le filtre (posez-les toujours sur une surface propre).



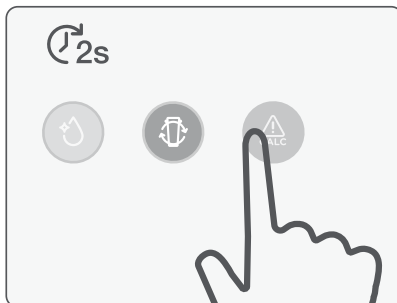
2. Mettez le réservoir d'eau en place.



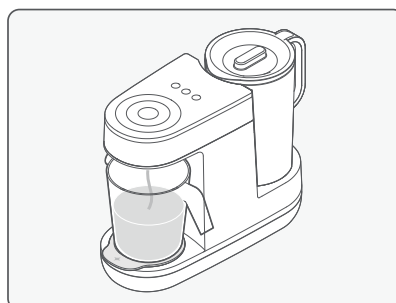
3. Versez 500 ml de vinaigre blanc dans le réservoir d'eau.



4. Placez un récipient sous le bec verseur.



5. Appuyez sur le bouton de détartrage pendant 2 secondes. Si vous devez interrompre l'opération, appuyez à nouveau sur le bouton. Appuyez sur le même bouton pendant 2 secondes si vous devez annuler l'opération.



6. Le cycle de détartrage s'arrêtera et recommencera pour permettre au vinaigre de nettoyer l'appareil. C'est normal. Une fois l'opération terminée, jetez le vinaigre.

OPÉRATION RÉUSSIE !

LANCEZ LE CYCLE DE NETTOYAGE DEUX FOIS POUR ÉLIMINER TOUT VINAIGRE RESTANT DANS LE SYSTÈME.

L'APPAREIL PEUT ÉMETTRE UN SIGNAL SONORE PENDANT ENVIRON 10 SECONDES À LA FIN DU CYCLE DE DÉTARTRAGE. C'EST NORMAL.

CONSULTEZ LES INSTRUCTIONS DU CYCLE DE NETTOYAGE.

Dépannage



Icône	Problème	Cause possible	Solution
	Le Bluetooth ne se connecte pas.	L'appareil Perfect Prep® est trop proche d'autres appareils électroniques tels qu'un micro-ondes, ce qui peut affecter la connexion.	Éloignez le Perfect Prep® des appareils électroniques comme les micro-ondes.
		Votre téléphone portable est en mode économie de batterie.	Assurez-vous que votre téléphone portable est complètement chargé et qu'il n'est pas en mode d'économie de batterie.
		Les services de localisation sur votre portable sont désactivés.	Assurez-vous que les services de localisation sur votre portable sont activés.
		L'application TT n'a pas l'autorisation d'accéder aux téléphones BLE	Assurez-vous que les autorisations sont activées.
	Voyant orange fixe sur l'icône Bluetooth.	Aucun téléphone n'est appairé à l'appareil.	Appuyez sur le bouton Bluetooth pendant 2 secondes pour réinitialiser la connexion Bluetooth et suivez les instructions sur l'application Tommee Tippee® pour effectuer l'appairage.
	Voyant bleu clignotant sur l'icône Bluetooth.	Le Perfect Prep® recherche un appareil avec lequel s'appairer.	Suivez les instructions sur l'application Tommee Tippee® pour effectuer l'appairage.
	Voyant rouge fixe sur le bouton marche/arrêt et 150ml sur le cadran de réglage allumé.	L'appareil est peut-être trop chaud. La plage de température de fonctionnement est comprise entre 5 °C et 28 °C.	Videz le réservoir d'eau et remplissez-le d'eau froide du robinet, éteignez l'appareil et remettez-le en marche pour le réinitialiser.
	Voyant rouge clignotant sur le bouton marche/arrêt.	Le cycle a été arrêté.	Vous devez jeter votre préparation et recommencer depuis l'étape 1. Le voyant clignotera pendant 20 secondes avant de redevenir blanc, indiquant que vous pouvez recommencer.
	Voyant orange fixe sur l'icône de remplacement du filtre	Il est temps de penser à remplacer le filtre.	Commandez un nouveau filtre depuis l'application Tommee Tippee® ou consultez notre site web (tommeetippee.com)
	Voyant orange clignotant sur l'icône de remplacement du filtre.	Le Perfect Prep® ne vous permettra pas de continuer à l'utiliser tant que vous n'aurez pas remplacé le filtre.	Le filtre doit être remplacé immédiatement pour la sécurité et la santé de votre enfant. Suivez les étapes pour remplacer le filtre.
	Voyant orange fixe sur l'icône de détartrage.	Votre Perfect Prep® doit être détartré.	Suivez les instructions de détartrage.
	Voyant orange clignotant sur l'icône de détartrage.	Le Perfect Prep® ne vous permettra pas de continuer à l'utiliser tant que vous ne l'aurez pas détartré.	Suivez les instructions de détartrage.

Dépannage



Icône	Problème	Possible cause	Solution
	Voyant orange fixe sur l'icône de nettoyage.	Votre Perfect Prep® doit être nettoyé.	Suivez les instructions du cycle de nettoyage.
	Voyant orange fixe sur l'icône de niveau d'eau bas.	Le niveau d'eau dans le réservoir d'eau est trop bas.	Assurez-vous qu'il y a suffisamment d'eau dans le réservoir.
	Voyant orange fixe sur l'icône d'avertissement de température.	L'eau dans le réservoir est peut-être trop chaude. La plage de température de fonctionnement est comprise entre 5 °C et 28 °C.	Videz le réservoir d'eau et remplissez-le d'eau froide du robinet.
	L'appareil ne fonctionne plus.	Si vous n'avez pas remplacé le filtre et que l'icône de remplacement du filtre clignote.	Le filtre doit être changé immédiatement pour la sécurité et la santé de votre enfant. Suivez les étapes pour remplacer le filtre.
	Le filtre met trop de temps à filtrer l'eau.	Le filtre doit être préparé avant utilisation pour libérer les bulles d'air et permettre à l'eau de s'écouler.	Immergez complètement le filtre et tapotez la base du filtre sur le côté du réservoir pendant environ 5 minutes pour libérer les bulles d'air.

Pour obtenir une assistance supplémentaire et consulter la foire aux questions, rendez-vous sur l'application ou sur la page d'assistance produit sur tommeetippee.com.

Informations techniques



Modèle : 1245 - 3
Tension : 220 - 240V ~
Bande de fréquence :
50Hz - 60Hz 820W

Classe de protection : 1
Fabriqué en Chine.



INFORMATIONS RELATIVES À L'ÉLIMINATION DES DÉCHETS D'ÉQUIPEMENTS ÉLECTRIQUES ET ÉLECTRONIQUES (DEEE)

Ce symbole signifie que votre produit doit être jeté séparément des déchets ménagers conformément aux lois et réglementations locales. Lorsque ce produit est prêt à être jeté, déposez-le dans un point de collecte désigné par les autorités locales. Le tri et le recyclage de votre produit au moment de son élimination contribueront à conserver les ressources naturelles et garantiront que le produit est

recyclé d'une manière qui protège la santé humaine et l'environnement. Des sanctions peuvent être appliquées si l'élimination de ce produit n'est pas effectuée conformément à la législation nationale."

Garantie

Si l'appareil est endommagé avant d'avoir servi, il doit être retourné au fabricant. S'il est encore sous garantie magasin, ce produit doit être échangé à l'endroit où il a été acheté. Le fabricant en sera alors informé.

GARANTIE DE 2 ANS si le produit est acheté directement sur tommeetippee.com mé.

Déclaration RED Par la présente, Mayborn (UK) Limited déclare que le type d'équipement radio Perfect Prep® est conforme à la directive 2014/53/UE. Le texte intégral de la déclaration UE de conformité est disponible à l'adresse Internet suivante :

www.tommeetippee.com/contact-us

Mayborn (UK) Limited. Balliol Business Park,
Newcastle upon Tyne, NE12 8EW, UK.

Distributed by: Distribué par: Distribuido por:
Mayborn USA Inc. 1010 Washington Boulevard,
9th Floor, Stamford, CT 06901

EU Representative. Mayborn France Sarl,
56 Rue de Paris, Boilogne Bollancourt,
92100, France.

All IP rights held by Mayborn (UK) Limited and/or its affiliates.
TOMMEE TIPPEE®, PERFECT PREP®, NATURAL START®. Copyright © 2024.
tommeetippee.com

0426774 P1