

Let us know what you think

We'd love to hear what you think of the Made for Me® range. Share your photos, reviews and tell us about your experiences on our social channels.

**Any questions?
Visit our website: [tommeetippee.com](https://www.tommeetippee.com)**

Distributed by
Distribuido por
Mayborn USA Inc.
1010 Washington Boulevard, 11th Floor,
Stamford, CT 06901

Copyright © 2022. TOMMEE TIPPEE®.
MADE FOR ME®.

All IP rights held by Mayborn (UK) Limited and/or its affiliates.
Todos los derechos de propiedad intelectual
de Mayborn (UK) Limited y / o sus afiliados.

Patented; Patentado;
<https://www.tommeetippee.com/en-us/legals/patent>.

522244



Mom, you're one of a kind.

Treat yourself like the true wonder you are and let us support you through your unique breastfeeding experience with the Made for Me® range from Tommee Tippee®.

Your Made for Me® manual breast pump is the simple, comfortable and discreet way to express your breast milk. Its ergonomic design is specially shaped to fit women's hands. Together with the narrow neck and curved handle this helps to maximise the power of your pumping action while reducing the strain on your hand as you pump your breast milk.

Made especially for you because you're a one off...

Check out the rest of our Made for Me® range, designed to help you on your breastfeeding journey.
www.tommeeippee.com.

Getting Started

IMPORTANT WARNINGS!

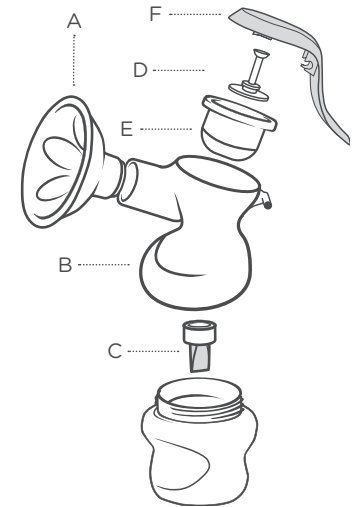
Please keep this instruction guide for future reference as it includes important information.

You can also find these instructions at tommeeippee.com.

Mom, we know you have a lot to think about, but can we suggest that you get to know your breast pump before you need to start using it? It should make for a more relaxed experience, and you'll soon be an expert at this (as well as many other new things).

Get to know your breast pump

- A. **Flange** - trumpet shaped part with a soft edge to sit comfortably against your breast and petals for massaging to stimulate more milk flow.
- B. **Body** - duck-shaped part that connects the flange and cup to your bottle and attaches to the handle.
- C. **Duck-bill valve (peach)** - small one-way valve that lets breast milk into your bottle, but doesn't let it back through.
- D. **Connector** - rod shaped piece that connects the handle to the diaphragm.
- E. **Diaphragm** - small, transparent cup-shaped part that creates the pump pressure.
- F. **Handle and cap (peach)** - The curved handle that you use to pump. This snaps onto to the body and diaphragm via the connector.



Remember

DO wash your hands with soap and water and dry thoroughly before handling your breast pump.

DO thoroughly clean and sterilize all the parts of your breast pump following the instructions below.

DO this before you use it for the first time and after every use.

How to clean

1. Unscrew the bottle from the pump body.
2. Pull the flange away from the pump body and remove the duck-billed valve.
3. Disconnect the handle from the body by pulling away from the body horizontally.
4. Lift out the diaphragm from the body.
5. Pull out the connector rod from the diaphragm.
6. Wash all parts in clean soapy water. Don't use water that you've used for cleaning other products.
7. Rinse thoroughly with clean water.
8. You can also wash the pump components in the top rack of a dishwasher. Place the peach duck-bill valve in the cutlery rack or dishwasher pod to help keep it safe.
9. Sterilize all parts of the pump using either cold water sterilization, microwave sterilization, boiling water, or electric steam sterilization.
10. For best results use Tommee Tippee electric or microwave sterilizers.

WARNINGS

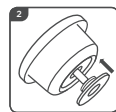
- Keep all components not in use out of the reach of children.
- Do not clean with solvents or harsh chemicals.
- Do not place fingers between the handle and the pump body or bottle when pumping as you may trap them.
- User maintenance, other than cleaning and sterilizing is not required.
- Do not leave the unit in direct sunlight.
- Do not allow product to come into contact with oil-based foods (e.g. oil/tomato-based sauces) as staining will occur.
- This product is a personal care product and therefore cannot be returned once opened unless faulty.

Putting your pump together

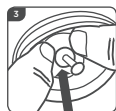
Each time you use your breast pump, check all parts of the pump for any damage.

Wash your hands with soap and water and dry thoroughly before handling your breast pump.

1. Make sure that all parts of the pump have been washed and sterilized.



2. Push the connector rod through the bottom of the diaphragm.



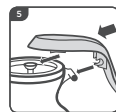
3. With two hands gently squeeze the bottom of the diaphragm over the ring in the base of the connector rod. The rod should be securely held by the diaphragm.



4. Place the diaphragm in the top of the pump body and push the diaphragm edge down around the whole circumference of the pump body to make a good seal.



5. Pick up the pump body and, from the side, slide the handle onto the body, so that the clips on the top slide onto the top of the connecting rod, and the two clips at the side snap onto the back of the pump body.



6. The handle should now freely move up and down and you should see the diaphragm lift up when you press the handle down.



7. Push the flange onto the body until it's fully engaged and secure. **Turn your pump upside down.**



8. Insert the duck-bill valve. Gently squeeze the sides of the valve to make sure it opens.



9. Screw in a Tommee Tippee Closer to Nature or Advanced Anti-Colic bottle. This breast pump is designed to fit all Tommee Tippee Closer to Nature and Advanced Anti-Colic bottles and Pump & Go milk pouches with adaptor rings (excludes Tommee Tippee Closer to Nature Glass bottles).
10. Place the assembled pump on a flat surface.

Using your breast pump

Okay mom. You've cleaned and assembled your breast pump. You're prepped and ready to go... Let's do this.

The best time to use your breast pump is after the first feed of the day (unless your breastfeeding advisor has told you something different).

Hygiene

- ✓ Hands washed and dried before touching your breast pump or body?
- ✓ Breast pump parts washed and sterilized?

About you - Get yourself in a comfortable position, sitting, standing or half-lying. The important thing is to keep the pump handset vertical while you hold it against your breast. You'll also need a flat surface nearby to put the pump and bottle on when you're done.



1. Hold the pump handset around the narrow neck of the bottle. Hold it in whichever hand feels most comfortable. As you use it, you may find it's more comfortable to cup your hand around the bottle.



2. Place the flange over your breast so that it creates a seal all the way around with your nipple at the centre of the hole. You don't need to cover the whole of your areola or breast with the flange, so don't force it. It should sit comfortably. If it doesn't feel right, relax and reposition.

3. Gently squeeze the handle and you'll feel the suction.
4. Release the handle and allow it to return to its resting position. Releasing the handle opens the valve so your milk can flow into the bottle.
5. Try to imitate the rhythm of your baby as they suck. You don't have to squeeze hard - just as much as is comfortable for you.
6. When you first start pumping milk, use the pump for 3-5 minutes on each breast. Over time you will be able to build up to 10-15 minutes on each breast.
7. You can help stimulate your milk flow by gently stroking and massaging your breast.
8. The amount of milk you pump and the time it takes will vary. Don't worry, this is normal.
9. If air is getting in around the flange, your pump may not suck milk effectively. Adjust your position and replace the cup on your breast so that it feels comfortable and the pump is expressing milk.

When you want to stop pumping

- When your milk is no longer freely flowing, stop pumping.
- You can store your breast milk in the bottle, by adding a clean sterilized lid or nipple and hood (see page 7 for storage advice). Or use it to feed it to your baby.
- When you've finished using the pump, disassemble all the parts and clean it. You do not need to sterilize it until you're ready to use it again.

If using this breast pump is more painful than when you breast feed, stop using it immediately.

The flange should feel comfortable against your breast. If it doesn't, you may need a different size. Contact us at www.tommeetippee.com

When pumping your nipple should sit comfortably in the centre of the flange and will be extended down the tube by gentle suction. The pump creates a seal around your areola

and nipple. You do not need to cover the whole of your areola or breast with the flange. Do not force your breast or nipple into the flange.

Don't tilt the bottle while pumping. Keep it upright to keep your milk flowing into the bottle.

You don't need strong suction to pump milk from just behind your nipple.

Using your pump on the go

Your Tommee Tippee Made for Me® manual breast pump is designed to give you the freedom to pump breast milk at home, at work or anywhere that's comfortable for you.

Important things to remember:

- To keep your breast pump sterile on the go, carry it in a Tommee Tippee® Travel and Microwave Sterilizer bag.
- Always store your breast pump handset in a cool, dry place away from heat and moisture and out of direct sunlight.

Dos and Don'ts

DO

- ✓ Always wash your hands and any surfaces that your breast pump will come into contact with.
- ✓ Follow the cleaning, sterilizing and set up instructions in this guide. Do this before you use it for the first time and after every use.
- ✓ Keep the pump away from direct sunlight.

DON'T

- ✗ Don't clean with solvents or harsh chemicals.
- ✗ Don't use whilst driving or operating machinery.
- ✗ Don't use whilst bathing or showering.
- ✗ Don't use whilst sleeping.
- ✗ Don't use in temperatures below 50 degrees fahrenheit.
- ✗ Don't share your breast pump with other moms.

Storing breast milk

Method of storing milk	Use within	REMEMBER
Room temperature <77°F	6 hours	<ul style="list-style-type: none">• Never defrost or heat breast milk in a microwave• Never refreeze breast milk• Milk stored in the fridge but intended for freezing should be frozen within 24 hours• Once defrosted, the breast milk should be kept in the fridge and used within 12 hours• Do not boil breast milk• Throw away any leftover breast milk after feeding
Refrigerated at 41-50°F	3 days	
Refrigerated at 32-39.2°F	6 days	
Frozen	6 months	

- When you want to freeze breast milk, allow space at the top of your bottle for it to expand. It's easiest to freeze breast milk in individual feed quantities of 2-4oz /60-125ml.
- Your breast milk may separate out into layers when you store it. Give it a shake to remix it thoroughly before feeding your baby.
- Thaw frozen breast milk in the fridge or by standing your bottle in lukewarm water until it has reached body temperature. Or use a Tommee Tippee bottle warmer.
- If you want to take pumped milk out and about with you, make sure it stays cold or frozen until you need to feed your baby.

Health and Safety

- Keep your breast pump and anything else you use around breastfeeding clean. Wash all the washable parts of your pump and sterilize them before using.
- Keep this breast pump away from children who may choke on small parts.

Advice and FAQs

Get comfortable with your breast pump

- Unless you've been told otherwise, the best time to try your breast pump for the first time is after your baby's first feed of the day.
- Make sure you're in a comfortable position and try to relax.
- You're not trying to suck milk out. It comes from just behind your nipple.
- Using your breast pump shouldn't hurt. Check your breasts. If you have any red or hot areas, stop using the breast pump and get in touch with your breastfeeding advisor as soon as possible.
- Every mom is different. You may only produce a little milk, or flow freely. You may produce more milk at different times of the day (morning or evening) or different volumes from one breast to another.
- Don't continue using the pump once your milk has stopped coming. Give your breasts a break.
- The Made for Me® range includes nipple cream to help keep your nipples supple.

FAQs

Help – there's no or very little suction. What can I do?

It's most likely that there's some air getting in somewhere, which means the pump won't work properly.

- Make sure that the flange forms a comfortable seal around your breast. Adjust your position if you need to.
- Check that the diaphragm cup is sitting on the top of the pump body. Make sure it's been pushed down all the way around the top of the circumference to make a good seal.
- Check that the connector rod is sitting properly in the diaphragm cup. The rod should be pushed through so that the big part sits under, and the small part sits above the base of the diaphragm.
- Check that there are no tears on the diaphragm cup.
- Check the valve is clean and opens easily. Give it a gentle squeeze if it's stuck.

Why do I have to use a Tommee Tippee® bottle?

The Tommee Tippee® Made for Me® manual breast pump is designed to be a perfect fit for Tommee Tippee bottles and pouches (excludes Tommee Tippee Closer to Nature Glass bottles). You may get leaks and spills if you use other brands of bottles and containers that don't fit correctly.

Mamá, eres única.

Trátese como la verdadera maravilla que es y permítanos apoyarla durante su experiencia única de lactancia materna con la gama Made for Me™ de Tommee Tippee.

Su extractor de leche manual Made for Me® es la forma sencilla, cómoda y discreta de extraerse la leche materna. Su diseño ergonómico tiene una forma especial para adaptarse a las manos de las mujeres. Además del cuello estrecho y la manija curva, esto ayuda a maximizar la potencia de su acción de extracción mientras reduce la tensión en su mano mientras extrae la leche materna.

Hecho especialmente para ti porque eres única...

Eche un vistazo al resto de nuestra gama Made for Me, diseñada para ayudarte en su experiencia con la lactancia.

www.tommeetippee.com.

Empezando

¡ADVERTENCIAS IMPORTANTES!

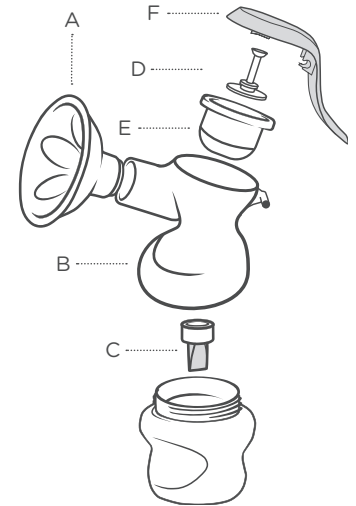
Por favor, conserve esta hoja de instrucciones para futuras referencias, ya que incluye información importante.

También puede encontrar estas instrucciones en tommeetippee.com.

Mamá, sabemos que tienes mucho en qué pensar, pero ¿podemos sugerirte que conozcas tu extractor de leche antes de que necesites comenzar a usarlo? Debería ser una experiencia más relajada, y pronto serás un experto en esto (así como en muchas otras cosas nuevas).

Conozca su extractor de leche

- A. **Brida** - pieza en forma de trompeta con un borde suave para asentar cómodamente contra su pecho y pétalos para masajeo para estimular un mayor flujo de leche.
- B. **Cuerpo** - pieza en forma de pato que conecta la brida y la taza al biberón y se adhiere a la manija.
- C. **Válvula de pico de pato (durazno)** - pequeña válvula unidireccional que permite que la leche materna ingrese a su biberón, pero no deja que salga.
- D. **Conector** - pieza en forma de varilla que conecta la manija al diafragma.
- E. **Diafragma** - pieza pequeña y transparente en forma de copa que crea la presión del extractor.
- F. **Mango y tapa (durazno)** - el mango curvo que usa para bombear. Esto se ajusta al cuerpo y al diafragma a través del conector.



Remember

DEBE las manos con agua y jabón y séquese bien antes de manipular su extractor de leche.

DEBE limpiar y esterilizar minuciosamente todas las partes de su extractor de leche siguiendo las instrucciones a continuación. Haga esto antes de usarlo por primera vez y después de cada uso.

Cómo limpiarlo

1. Desensrosque el biberón del cuerpo del extractor.
2. Retire la brida del cuerpo del extractor y retire la válvula con pico de pato.
3. Desconecte la manija del cuerpo tirando del cuerpo horizontalmente.
4. Saque el diafragma del cuerpo.
5. Extraiga la varilla del conector del diafragma.
6. Lave todas las piezas en agua jabonosa limpia. Don't use water that you've used for cleaning other products.
7. Enjuague bien con agua limpia.
8. También puede lavar los componentes del extractor en la rejilla superior de un lavavajillas. Coloque la válvula de pico de pato color durazno en la rejilla para cubiertos o en el canasto del lavavajillas para ayudar a mantenerla segura.
9. Sterilize all parts of the pump using either cold water sterilization, microwave sterilization, boiling water, or electric steam sterilization.
10. Para mejores resultados, use esterilizadores eléctricos o de microondas Tommee Tippee.

¡ADVERTENCIAS!

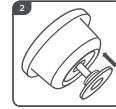
- Mantenga todos los componentes que no se utilicen fuera del alcance de los niños.
- No limpie el aparato con disolventes o productos químicos fuertes.
- No coloque los dedos entre el mango y el cuerpo de la bomba o biberón cuando extraiga o los atrapará.
- No se requiere mantenimiento por parte del usuario, aparte de la limpieza y esterilización.
- No deje la unidad expuesta al sol directo.
- No permita que el producto entre en contacto con alimentos a base de aceite (p. ej. salsas a base de aceite y tomate), ya que se producirán manchas.
- Este producto es un producto de cuidado personal y por lo tanto no puede ser devuelto una vez abierto. Este producto es un producto de cuidado personal y por lo tanto no puede ser devuelto una vez abierto.

Cómo montar su extractor de leche

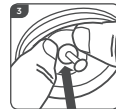
Cada vez que use su extractor de leche, revise todas las piezas del extractor para ver si hay daños.

Wash your hands with soap and water and dry thoroughly before handling your breast pump.

1. Asegúrese de que todas las partes del extractor se hayan lavado y esterilizado.



2. Empuje la varilla del conector a través de la parte inferior del diafragma.



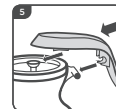
3. Con las dos manos, apriete suavemente la parte inferior del diafragma sobre el anillo en la base de la varilla del conector. El diafragma debe sujetar de forma segura a la varilla.



4. Coloque el diafragma en la parte superior del cuerpo del extractor y empuje el borde del diafragma hacia abajo alrededor de toda la circunferencia del cuerpo del extractor para lograr un buen sellado.



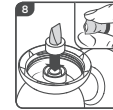
5. Levante el cuerpo del extractor y, desde el costado, deslice la manija sobre el cuerpo, de modo que los clips de la parte superior se deslicen sobre la parte superior de la varilla del conector y los dos clips del lateral encajen en la parte posterior del cuerpo del extractor.



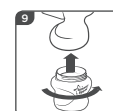
6. Ahora, la manija se debería mover libremente hacia arriba y hacia abajo y debería ver que el diafragma se levanta cuando presiona la manija hacia abajo.



7. Empuje la brida sobre el cuerpo hasta que esté completamente encajada y segura. **Ponga el extractor boca abajo.**



8. Inserte la válvula de pico de pato. Presione suavemente los lados de la válvula para asegurarse de que se abra.



9. Enrosque un biberón Tommee Tippee Closer to Nature o Advanced Anti-Colic. Este extractor de leche está diseñado para adaptarse a todas las botellas Tommee Tippee Closer to Nature y Advanced Anti-Colic y las bolsas de leche Express & Go / Pump & Go con anillos adaptadores.

10. Coloque la bomba ensamblada sobre una superficie plana.

Usando su extractor de leche

Bien mami. Ha limpiado y ensamblado su extractor de leche. Hagámoslo.

El mejor momento para usar su extractor de leche es después de la primera alimentación del día (a menos que su asesor de lactancia le haya dicho algo diferente).

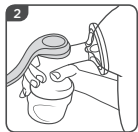
Higiene

- ✓ ¿Se lavó y secó las manos antes de tocar el extractor de leche o el cuerpo?
- ✓ ¿Las piezas del extractor de leche se lavaron y esterilizaron?

Acerca de usted - colóquese en una posición cómoda, sentada, parada o recostada. Lo importante es mantener el extractor portátil en posición vertical mientras lo sostiene contra su pecho. También necesitará una superficie plana cerca para colocar el extractor y el biberón cuando haya terminado.



1. Sostenga el extractor de leche alrededor del cuello estrecho del cuerpo. Sosténgalo en la mano que se sienta más cómoda. A medida que lo use, es posible que le resulte más cómodo rodear la botella con la mano.



2. Coloque el reborde sobre su seno para que cree un sello en todo el contorno con su pezón en el centro del orificio, no es necesario que cubra toda la areola o el seno con el reborde, así que no lo fuerce. Se debe apoyar de forma cómoda. Si no se siente bien, relájese y cambie de posición.

3. Apriete suavemente la manija y sentirá la succión.
4. Suelte la manija y déjela volver a su posición de reposo. Al soltar la manija, se abre la válvula para que la leche pueda fluir hacia el biberón.
5. Try to imitate the rhythm of your baby as they suck. You don't have to squeeze hard – just as much as is comfortable for you.
6. Cuando comience a extraer leche por primera vez, use el extractor durante 3 a 5 minutos en cada seno. Con el tiempo, podrá acumular hasta por 10 a 15 minutos en cada seno.
7. Puede ayudar a estimular el flujo de leche acariciando y masajeando suavemente su seno.
8. La cantidad de leche que extrae y el tiempo que tarda variará. No se preocupe, esto es normal.
9. Si entra aire alrededor de la brida, es posible que su extractor no succione la leche con eficacia. Modifique su posición y vuelva a colocar la taza sobre su seno para que se sienta cómoda y el extractor extraiga leche.

Cuando quieres dejar de expresarte

- Cuando la leche ya no fluya libremente, deje de extraer.
- Puedes almacenar tu leche materna en la botella, agregando una tapa limpia esterilizada o una tetina y una tapa. (Ver abajo para consejos de almacenamiento). O úselo para alimentar a su bebé.
- Cuando haya terminado de usar el extractor, desmonte todas las piezas y límpielas. No es necesario esterilizarlo hasta que esté lista para usarlo nuevamente.

Si usar este extractor de leche es más doloroso que cuando amamanta, deje de usarlo de inmediato.

La brida debe sentirse cómoda contra su pecho. Si no es así, es posible que necesite un tamaño diferente. Comuníquese con nosotros en www.tommeetippee.com

Al bombear, su pezón debe asentarse cómodamente en el centro de la brida y se extenderá por el tubo mediante una succión

suave. La bomba crea un sello alrededor de su areola y pezón. No necesita cubrir toda su areola o seno cubierto por la bocina. No fuerce su seno o pezón contra el Brida.

No incline la botella mientras expresa. Mantener en posición vertical para mantener su leche fluyendo hacia la botella.

No necesita una succión fuerte para extraer la leche justo detrás del pezón.

Usar su bomba sobre la marcha

Su extractor de leche manual Made for Me® de Tommee Tippee está diseñado para brindarle la libertad de extraer la leche en su hogar, en el trabajo o en cualquier lugar que sea cómodo para usted.

Cosas importantes para recordar:

- Para mantener su extractor de leche esterilizado mientras viaja, llévalo en una bolsa de esterilizador para microondas y viaje Tommee Tippee®.
- Guarde siempre su extractor de leche portátil en un lugar fresco y seco, lejos del calor y la humedad y fuera de la luz solar directa.

Recuerda

DEBE

- ✓ Always wash your hands and any surfaces that your breast pump will come into contact with.
- ✓ Follow the cleaning, sterilizing and set up instructions in this guide. Do this before you use it for the first time and after every use.
- ✓ Keep the pump away from direct sunlight.

QUÉ NO HACER

- ✗ No lo limpie con solventes o productos químicos fuertes.
- ✗ No lo use mientras conduce o maneja maquinaria.
- ✗ No lo use mientras se baña o se ducha.
- ✗ No lo use mientras duerme.
- ✗ No lo utilice en temperaturas inferiores
- ✗ No lo comparta su extractor de leche con otras mamás.

Almacenar la leche materna

Método para almacenar leche	Utilizar en el plazo de	RECUERDE
Temperatura ambiente <77°F	6 horas	<ul style="list-style-type: none"> Nunca descongele o caliente la leche en un microondas. Nunca vuelva a congelar la leche materna. La leche almacenada en la refrigeradora, pero destinada a congelarse, debe congelarse en un plazo de 24 horas. Una vez descongelada, debe guardar la leche en el frigorífico y utilizarla en el plazo de 12 horas. No hierva la leche materna. Tire siempre la leche sobrante después de cada toma.
Refrigerada a 41-50°F	3 días	
Refrigerada a 32-39.2°F	6 días	
Congelada	6 meses	

- Cuando quiera congelar la leche materna, deje espacio en la parte superior de su bote para que se expanda. Es más fácil congelar la leche en tomas individuales, en cantidades de 60-125 ml / 2-4 oz.
- Su leche materna podría separarse en capas cuando la almacene. Agítela bien para volver a mezclarlas antes de dársela al bebé.
- Descongele la leche congelada en el frigorífico o metiendo el bote en agua tibia hasta que alcance la temperatura corporal. O use un calentador de biberones de Tommee Tippee.
- Si quiere llevarse leche extraída con usted, asegúrese de que se mantiene fría o congelada hasta que necesite alimentar a su bebé.

Salud y seguridad

- Mantener limpios su extractor de leche y cualquier otra cosa que use alrededor de la lactancia materna. Lave todas las partes lavables de su extractor y esterilícelas antes de usarlas.
- Mantenga este extractor de leche fuera del alcance de los niños que pueden asfixiarse con piezas pequeñas.

Consejos y preguntas frecuentes

Consejos y preguntas frecuentes

- A menos que le hayan dicho lo contrario, el mejor momento para probar el sacaleches por primera vez es después de la primera toma del día.
- Asegúrese de estar en una posición cómoda y trate de relajarse.
- Recuerde: no está tratando de absorber leche. La leche está justo detrás de su pezón. Comience con el modo y la intensidad que le resulten más cómodos y que le permitan sacar la leche.
- Usar el sacaleches no debe doler. Si lo hace, pruebe con un ajuste más suave. Revise sus senos. Si tiene alguna zona roja o caliente, deje de usar el extractor de leche materna y póngase en contacto con su asesor de lactancia materna lo antes posible.
- Cada mamá es diferente. Es posible que solo produzca un poco de leche o que esta fluya libremente. Puede producir más leche a diferentes horas del día (por la mañana o por la noche) o a diferentes volúmenes de un seno a otro.
- No continúe usando el sacaleches una vez que la leche haya dejado de salir. Dele un respiro a sus pechos.
- La gama Made for Me® incluye crema para pezones para ayudar a mantener sus pezones flexibles.

Preguntas frecuentes

Ayuda: la succión es muy leve o nula ¿Qué puedo hacer?

Es muy probable que entre algo de aire por alguna parte, lo que significa que la bomba no funcionará correctamente.

- Asegúrese de que la brida forme un sello cómodo alrededor de su seno. Ajuste su posición si lo necesita.
- Compruebe que la copa del diafragma esté asentada en la parte superior del cuerpo del extractor. Asegúrese de que se haya empujado bien hacia abajo en torno a la parte superior de la circunferencia para hacer un buen sellado.
- Compruebe que la varilla del conector esté asentada correctamente en la copa del diafragma. La varilla se debe empujar a través de modo que la parte grande se asiente debajo y la parte pequeña se asiente por encima de la base del diafragma.
- Compruebe que no haya desgarros en la copa del diafragma.
- Check the valve is clean and opens easily. Give it a gentle squeeze if it's stuck.

¿Por qué tengo que usar un biberón de Tommee Tippee?

El extractor de leche manual Made for Me de Tommee Tippee está diseñado para adaptarse perfectamente a los biberones y bolsas de Tommee Tippee. Podrían producirse fugas o derrames si utiliza otras marcas de biberones y recipientes que no encajan correctamente.